

---

# **Mercado laboral galego 2018**



**Confederación Intersindical Galega**

[www.cig.gal](http://www.cig.gal)

---



# MERCADO LABORAL GALEGO

(Ano 2018)

Un dos efectos máis graves da crise é o aumento da desigualdade e, como consecuencia disto, a gran fragmentación social. Imos acumulando estatísticas sobre a desigualdade sen que se tomen medidas para freala.

Á desigualdade entre rendas do traballo e do capital, estase sumando, ano tras ano, as desigualdades entre a propia clase traballadora.

A desigualdade é alta entre a mocidade e o resto da clase traballadora, entre homes e mulleres (aínda que se está producindo unha converxencia pasiva)... Porén, o máis determinante ten que ver co momento en que se accedeu ao mercado de traballo.

Sexan homes ou mulleres, xente moza ou de maior idade, con formación ou sen ela, quen se incorporou nos últimos anos ao mercado de traballo, ten unha posibilidade moi alta de estar neste nunha situación extremadamente precaria: con contratos de escasas horas, con xornada parcial, sen cotizar á seguridade social se accedes a través dun contrato de formación ou prácticas, combinando períodos de paro, etc., o cal está fragmentando substancialmente o mercado de traballo.

O pretexto foi a crise, pero a crise afectou a toda Europa. E, con todo, tamén están medrando as desigualdades con respecto ao resto de Europa; non é polo tanto a causa, a crise, senón máis ben as políticas implementadas coa desculpa para saír desta.

Os poucos empregos que se crearon son fragmentados, partidos, divididos... Un mesmo posto de traballo pódese repartir entre varios traballadores ao longo do ano, ou da propia xornada. De aí que onde máis medran as persoas asalariadas é entre aquelas cuxos ingresos non acadan a metade do salario mínimo interprofesional (2.020 euros brutos anuais de media no ano 2017), segundo datos da Axencia Tributaria. En troca, onde máis medran os ingresos é entre os traballadores e traballadoras de rendas máis altas.

A mocidade e as mulleres, por seren os últimos en incorporarse ao traballo asalariado, son os máis prexudicados por esta deriva escravizante a onde parece dirixirse o mercado de traballo; pero para calquera adulto, home ou muller, que hoxe teña que se incorporar de novo ao traballo, esta é a realidade coa que se vai atopar, xa que o cambio é estrutural.

Paralelo a isto, reduciuse o sistema de protección social; ademais, as políticas de protección social son moi pouco redistributivas, e dependen maioritariamente da vida laboral das persoas. Así, se o foco destas políticas se mantén nas pensións e nas prestacións por desemprego, a desigualdade do mercado laboral perpetúase.

## Poboación activa.

Principais variábeis. Datos en miles.

	Total			Variación absoluta		Variación relativa	
	2009	2017	2018	18/17	18/09	18/17	18/09
<b>Total</b>	2.407,0	2.341,9	2.334,0	-7,9	-73,0	-0,3	-3,0
<b>Activos/as</b>	1.319,5	1.248,3	1.243,5	-4,8	-76,0	-0,4	-5,8
<b>Poboación ocupada</b>	1.155,4	1.052,7	1.077,6	24,9	-77,8	2,4	-6,7
<b>Poboación parada</b>	164,1	195,6	165,9	-29,7	1,8	-15,2	1,1
<b>Inactivos/as</b>	1.087,5	1.093,6	1.090,5	-3,1	3,0	-0,3	0,3

Fonte: INE. EPA

A perda de poboación activa continúa sendo unha constante no mercado laboral galego. Ano tras ano, desde o inicio da crise vén reducindo esta variábel; no ano 2018 a caída foi dun 0,4%, 4.800 persoas activas menos que no ano anterior. Se nos retrotraemos a 2009, a perda de persoas activas chega ás 76.000 persoas.

No que atinxe á poboación ocupada, é sen dúbida a gran prexudicada deste último ciclo económico recesivo. De media, no ano 2018 aínda estímase 77.800 persoas ocupadas menos que hai preto dunha década. No último ano, a ocupación medrou un 2,4%, o que equivale a 24.900 persoas ocupadas máis.

A poboación parada está alcanzando os niveis previos á crise; segundo o último dato, estímase 1.800 persoas paradas máis que no ano 2009. No último ano o desemprego descendeu un 15,2%, o que equivale a 29.700 persoas paradas menos.

Analizando máis polo miúdo as variábeis anteriores son moitos os matices que acompañan estes valores.

No que atinxe á poboación activa, a perda continuada desta é unha das características máis salientábeis e prexudiciais do mercado de traballo galego desta última década. Desde que o saldo migratorio se tornou negativo -o vexetativo xa o era desde hai máis anos-, asistimos ano tras ano a un descenso constante que, de non frearse, vai pór en perigo a economía en xeral.

O declive demográfico é máis acusado en Galiza, xa que se suma o saldo vexetativo negativo (nacementos – defuncións) e mais a forte emigración dos nosos mozos e mozas nesta última década.

Este fenómeno está levando a un forte avellentamento da poboación en xeral, e da activa en particular.

## **A poboación activa de menos de 40 anos pasou de representar o 50% no ano 2009 a un 37,2% en 2018**

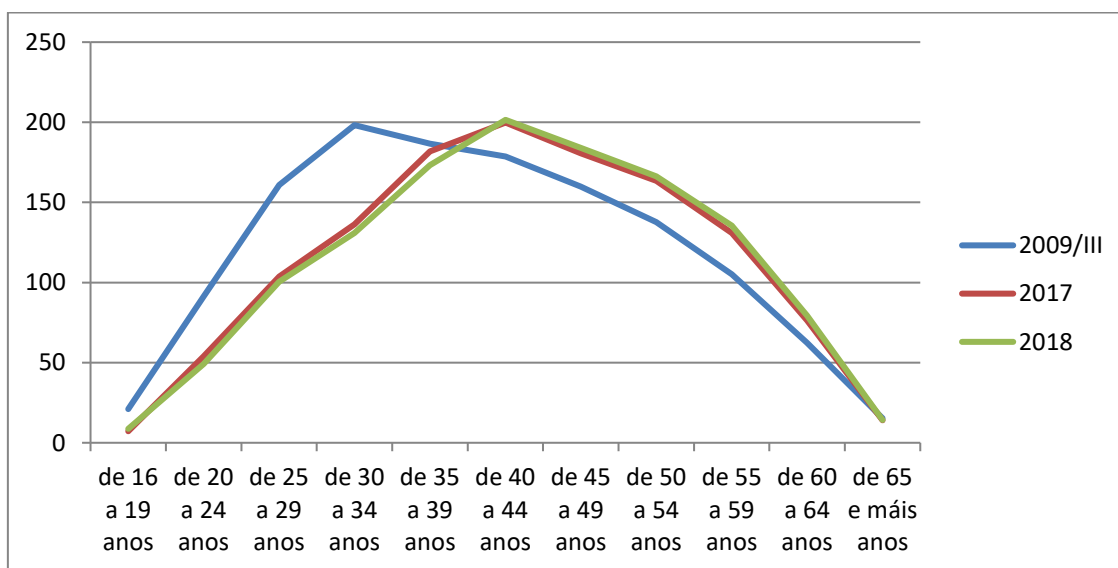
Poboación activa por grupos de idade. Datos en miles.

2009/III	2017	2018	Variación absoluta	Variación %
----------	------	------	--------------------	-------------

				18/17	18/09	18/17	18/09
<b>Total</b>	1.317,30	1.248,30	1.243,50	-4,80	-73,80	-0,4	-5,6
<b>de 16 a 19 anos</b>	21,1	7,2	8,7	1,50	-12,40	20,8	-58,8
<b>de 20 a 24 anos</b>	91,4	53,9	49,1	-4,80	-42,30	-8,9	-46,3
<b>de 25 a 29 anos</b>	160,9	103,7	100,6	-3,10	-60,30	-3,0	-37,5
<b>de 30 a 34 anos</b>	198,2	136,3	130,8	-5,50	-67,40	-4,0	-34,0
<b>de 35 a 39 anos</b>	186,6	181,8	173,3	-8,50	-13,30	-4,7	-7,1
<b>de 40 a 44 anos</b>	178,6	199,8	201,5	1,70	22,90	0,9	12,8
<b>de 45 a 49 anos</b>	159,9	180,6	184	3,40	24,10	1,9	15,1
<b>de 50 a 54 anos</b>	137,7	163,4	166,2	2,80	28,50	1,7	20,7
<b>de 55 a 59 anos</b>	105,2	130,9	135,5	4,60	30,30	3,5	28,8
<b>de 60 a 64 anos</b>	62,4	76,4	79,4	3,00	17,00	3,9	27,2
<b>de 65 e máis anos</b>	15,3	14,1	14,2	0,10	-1,10	0,7	-7,2

Fonte: INE. EPA

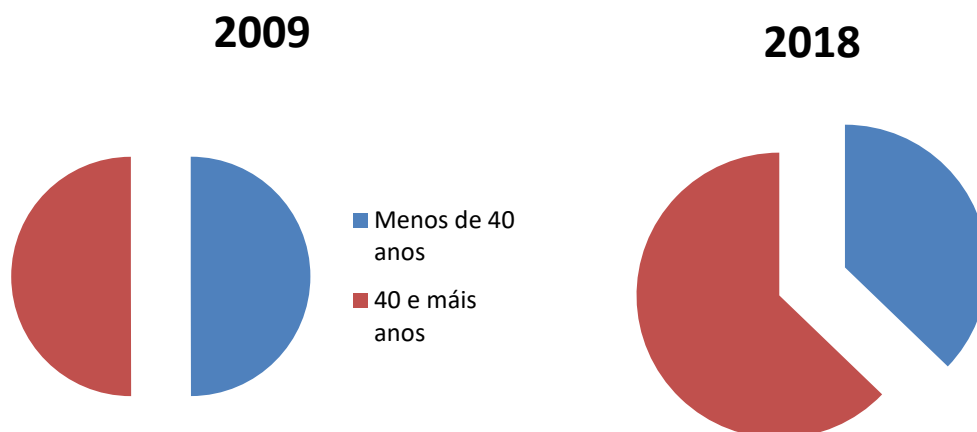
Gráfico 1



O envellecemento da poboación activa percíbese claramente no gráfico. As liñas de poboación desprazáronse cara a dereita, é dicir, cara á poboación de máis idade; ao mesmo tempo, vese como as liñas da poboación máis nova están moi por debaixo do ano 2009.

Pasando o gráfico a números, no ano 2009 a poboación activa de menos de 40 anos representaba o 50% da poboación; no ano 2018, o 37,2%. Hai 195.700 persoas activas menos, menores 40 anos que hai unha década. Só no último ano se perderon 20.000 persoas activas nese grupo de idade en Galicia.

Gráfico 2



### Poboación ocupada.

A pesar de que no último ano medrou a poboación ocupada un 2,4% -24.900 persoas ocupadas máis con respecto a antes da crise-, a situación continúa sendo moi preocupante. Unha década despois, o balance é moi negativo, xa que se estiman 77.800 homes e mulleres ocupadas menos en Galiza que no ano 2009.

Produciuse unha verdadeira desfeita; desde o ano 2008 ata 2014 a perda de ocupación foi constante. A partir deste ano comezou a medrar a poboación ocupada, pero de forma moi feble.

Durante este período non só se perderon empregos, senón que mudou a idiosincrasia do mercado de traballo; mudou por sexo, por idade, por tipo de xornada, por tipo de contrato, por sector de actividade...

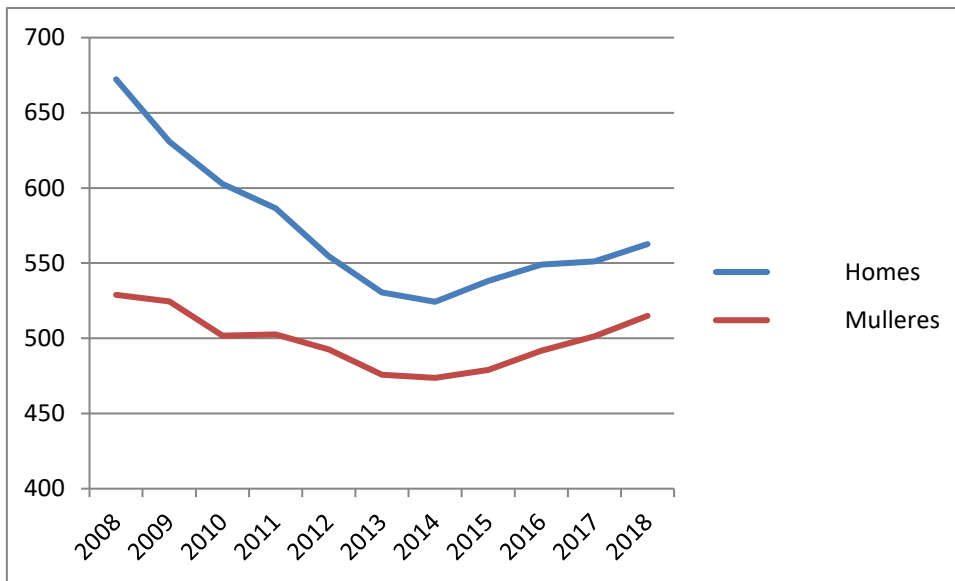
No que atinxe ao sexo, a evolución foi como segue.

Poboación ocupada segundo sexo. Datos en miles.

	2008	2009	2010	2011	2012	2013	2014	2015	2016	2017	2018
<b>Homes</b>	672,3	630,8	602,7	586,6	554,6	530,6	524,3	538,2	549	551,2	562,6
<b>Mulleres</b>	528,9	524,6	501,8	502,7	492,6	475,8	473,7	479	491,7	501,4	515
<b>Total</b>	1.201,20	1.155,40	1.104,50	1.089,30	1.047,20	1.006,40	998	1.017,20	1.040,60	1.052,70	1.077,60

Fonte: INE. EPA

Gráfico 3



Nos os primeiros anos da crise, ata 2014, descendeu a ocupación tanto entre os homes como as mulleres, pero a destrución de emprego masculino foi moito máis intensa, o que permitiu acurtar as distancias entrambos os sexos.

Desde o ano 2014 a tendencia mudou, e comezouse a recuperar emprego en ambos os sexos. En case todos os anos, o incremento foi superior no caso das mulleres que no dos homes; así, comparando con 2008 o peso da muller na poboación ocupada galega medrou máis de 4 puntos porcentuais, desde o 44% que representaba neste ano ata o 48,4% de 2018.

### **En 2018 medrou máis a creación de emprego entre as mulleres que entre os homes.**

Neste último ano o incremento da ocupación feminina foi do 2,7% (13.600 mulleres máis), e a masculina do 2%, 11.000 homes ocupados máis.

Esta variación tan desigual débese, basicamente, aos cambios producidos na actividade económica. Como xa temos analizado en informes anteriores, as ramas de actividade que máis padeceron os efectos da crise foron ramas moi masculinizadas (construción, naval...), e en moita menor medida o sector servizos, onde as mulleres están máis representadas; de aí que os homes se visen moito máis afectados pola perda de emprego e se producise esta evolución dispar por sexo.

### **O 71,7% da poboación ocupada está nalgunha rama do sector servizos; no ano 2009 era o 65%.**

Esta variación na actividade económica levou a un incremento da terceirización da economía. Cada vez o peso do sector servizos é maior dentro da economía galega, e dentro deste sector tamén se produciron modificacións entre as distintas ramas.

Poboación ocupada segundo rama de actividade. Datos en miles.

	Total			Variación absoluta		Variación %	
	2009/III	2017	2018	18/17	18-set	18/17	18-set
<b>Total</b>	1.156,20	1.052,70	1.077,60	24,90	-78,60	2,4	-6,8
<b>Agricultura</b>	71,6	55,4	52,3	-3,10	-19,30	-5,6	-27,0
<b>Pesca</b>	23,8	19,8	15,7	-4,10	-8,10	-20,7	-34,0
<b>Industrias extractivas</b>	5,7	6,1	4,8	-1,30	-0,90	-21,3	-15,8
<b>Industria manufacturera</b>	172,2	154,6	154,3	-0,30	-17,90	-0,2	-10,4
<b>Energía</b>	11,6	10,5	9,8	-0,70	-1,80	-6,7	-15,5
<b>Construcción</b>	119	66,6	67,3	0,70	-51,70	1,1	-43,4
<b>Comercio e reparación de vehículos de motor</b>	193,6	173,9	180,2	6,30	-13,40	3,6	-6,9
<b>Transporte e almacenamento</b>	47,5	46,6	49,8	3,20	2,30	6,9	4,8
<b>Hostalaría</b>	70,5	76,3	80,2	3,90	9,70	5,1	13,8
<b>Actoas financeiras, inmobiliarias e profesionais</b>	136	132,8	146,2	13,40	10,20	10,1	7,5
<b>Administración pública e defensa; SS</b>	78,9	71,4	76,9	5,50	-2,00	7,7	-2,5
<b>Educación</b>	66,6	70,5	66,8	-3,70	0,20	-5,2	0,3
<b>Actoas sanitarias e de servizos sociais</b>	81,4	90,6	97,9	7,30	16,50	8,1	20,3
<b>Resto de servizos</b>	77,9	77,7	75,4	-2,30	-2,50	-3,0	-3,2

Fonte: INE. EPA

Tanto con respecto a 2009 como a 2018 a evolución foi moi desigual nas distintas ramas de actividade.

A construción é a rama que mantén menos ocupación con respecto a 2009; aínda a finais de 2018 se estiman 51.700 persoas ocupadas menos neste período (un 43% menos). No último ano, aumentou a ocupación na devandita rama en 700 persoas.

No sector primario, tanto na agricultura como na pesca, continua o descenso do emprego. No último ano a caída foi dun 5,6% na agricultura e dun 20,7% na pesca. Con respecto a 2009, os descensos son do 27 e 34% respectivamente.

Dentro do sector industrial, todas as ramas que o conforman tamén manteñen a tendencia negativa. No último ano, en valores absolutos foi a industria extractiva onde máis emprego se perdeu. Desde o inicio da crise foi nas manufactureiras, onde aínda se estiman 17.900 persoas ocupadas menos que no ano 2009.

O sector servizos foi o menos prexudicado en termos de emprego, pero con importantes diferenzas entre as distintas ramas que o conforman. Con respecto a 2009, hai tres ramas con menos persoas ocupadas: comercio, administración pública e outros servizos. No último ano soamente se destruíu emprego en educación e outros servizos.



O mellor comportamento desde 2009 rexístrase en actividades sanitarias e outros servizos, sociais con 16.500 persoas ocupada máis (7.300 no último ano). Nesta rama a maioría do emprego que se creou foi feminino, e é o que explica que en maior medida o mellor comportamento do emprego feminino que o masculino no período. Son empregos moi ligados ao tema de cuidados a persoas dependentes; de aí a maior presenza de mulleres nel. Trátase, así mesmo, da rama de actividade con menores salarios, incluso inferiores ao ano 2009, tal e como se reflicte nos datos da Axencia Tributaria.

Por categorías profesionais, o emprego asalariado é o que máis medra.

Poboación ocupada segundo categoría profesional. Datos en miles

		2009/III	2017	2018	Variación absoluta		Variación %	
		Total	Total	Total	18/17	18/09	18/17	18/09
<b>Total</b>		1.156,20	1.052,70	1.077,60	24,90	-78,60	2,4	-6,8
<b>Empresario/a asalariados/as</b>	<b>con</b>	81,2	67,4	68,3	0,90	-12,90	1,3	-15,9
<b>Traballador/a independente empresario/a asalariados/as</b>	<b>ou sen</b>	152,7	149,1	139,3	-9,80	-13,40	-6,6	-8,8
<b>Asalariado/a sector público</b>	<b>do</b>	198,3	181,7	190,8	9,10	-7,50	5,0	-3,8
<b>Asalariado/a sector privado</b>	<b>do</b>	707,4	645,6	671,6	26,00	-35,80	4,0	-5,1
<b>Axuda na empresa ou negocio familiar</b>		15,2	6,9	5,8	-1,10	-9,40	-15,9	-61,8
<b>Outros</b>		1,4	2	1,9	-0,10	0,50	-5,0	35,7

Fonte: INE. EPA

O emprego asalariado no sector primario foi o máis prexudicado polo crise. Logo de preto de 10 anos, aínda se estiman 35.800 asalariados e asalariadas menos. Desde que comezou a recuperación no emprego, foi emprego asalariado basicamente todo o que se creou.

No último ano todo o emprego que se creou foi asalariado, o 74% deste no sector privado. Máis da metade deste novo emprego asalariado no sector privado foi subscrito por mulleres.

### **Os traballadores/as autónomos/as descenderon un 6,6% no ano 2018.**

No que atinxe a empresarios/as, no último ano produciuse un forte descenso entre os chamados empresarios/as sen asalariados/as, coñecidos popularmente como autónomos/as. Así, descendeu o seu número nun 6,6%, o que equivale a 9.800 menos. Se cadra isto ten moito que ver con que se van rematando os períodos de 2 anos, que lles permitía estar de alta na seguridade social coa chamada ‘tarifa plana’. Esta axuda levou a que moitas persoas se derse de alta a través desta figura para se aproveitaren desta redución nas cotizacións sociais, pero sen un proxecto claro de futuro; de feito, transcorrido o período bonificado, as baixas son cuantiosas, polo que finalmente só serviu para minguar un pouco máis a caixa da seguridade social.

O que practicamente desaparece do mercado de traballo é a figura de axuda familiar; soamente se recollen 5.800 persoas desta categoría no último ano. Esta era unha figura moi ligada ás mulleres no sector primario; na medida en que o sector primario se reduce, as axudas familiares neste sector van desaparecendo.

Entre a poboación asalariada, a contratación indefinida foi a máis prexudicada.

Poboación asalariada segundo tipo de contrato. Datos en miles.

	<b>Total</b>		<b>2018</b>	<b>Variación absoluta</b>		<b>Variación %</b>	
	<b>2009/III</b>	<b>2017</b>		<b>18/17</b>	<b>18/09</b>	<b>18/17</b>	<b>18/09</b>
<b>Total</b>	905,7	827,3	862,4	35,10	-43,30	4,2	-4,8
<b>Contrato indefinido</b>	658,5	604	633,3	29,30	-25,20	4,9	-3,8
<b>Contrato temporal</b>	247,2	223,3	229	5,70	-18,20	2,6	-7,4
<b>Taxa de temporalidade</b>	27,3	27,0	26,6				

Fonte: INE. EPA

Con respecto ao ano 2009, aínda se estiman 43.300 persoas asalariadas menos, a maioría destas, concretamente o 58% das que perderon o emprego, dispuñan dun contrato indefinido. Así, aínda en 2018 hai 25.200 persoas asalariadas menos con contrato indefinido; 18.200 menos con contrato temporal.

#### A taxa de temporalidade situouse no 26,6% no ano 2018

No último ano o incremento beneficiou máis as persoas con contrato indefinido, entre as que medrou o emprego un 4,9% (2,6 as de contrato temporal), co cal a taxa de temporalidade reduciuse dun 27 a un 26,6%.

Esta temporalidade media agocha importantes diferenzas segundo a idade dos e das traballadores; entre os menores de 35 ano, esta sitúase preto do 50%, concretamente no 49,3%, mentres que a partir desta idade redúcese ata o 19,4%.

A falta de datos máis desagregados por idades, que nos permitirían aseverar con máis contundencia, pódese afirmar que a entrada no mercado de traballo é, maioritariamente, cun contrato temporal.

No que atinxe á poboación asalariada segundo a xornada que desempeñen, os datos son os seguintes.

Poboación asalariada segundo tipo de xornada. Datos en miles.

	<b>Total</b>			<b>Variación absoluta</b>		<b>Variación %</b>	
	<b>2009/III</b>	<b>2017</b>	<b>2018</b>	<b>18/17</b>	<b>18/09</b>	<b>18/17</b>	<b>18/09</b>
<b>Total</b>	905,7	827,3	862,4	35,10	-43,30	4,2	-4,8
<b>Completa</b>	808,3	703,6	732,4	28,80	-75,90	4,1	-9,4
<b>Parcial</b>	97,4	123,7	130	6,30	32,60	5,1	33,5
<b>% xornada parcial</b>	10,8	15,0	15,1				

Fonte: INE. EPA

A pesar de que no último ano o incremento dos traballos a xornada completa foi importante (4% máis) e mitigou o balance tan negativo do período desde 2009, aínda así hai un 9,4% persoas con xornada completa menos que no ano 2009 e 33,5% máis a xornada parcial.

### **A 15,1% da poboación asalariada traballa a xornada parcial, cando ano 2009 era o 10,8%.**

Desagregando por sexo, as mulleres son as máis afectadas polas xornadas parciais; o 21% das asalariadas teñen este tipo de xornada, mentres que os homes só o 5,9%.

O grave é que maioritariamente, máis do 60%, optan a este tipo de xornada por non atopar unha a tempo completo. A seguinte razón esgrimida é por coidado de crianzas ou persoas dependentes. Non é polo tanto voluntario e elixido este tipo de xornadas; débense á falta de emprego de maior calidade ou a falta de políticas de conciliación que permitan compatibilizar emprego e familia; sen dúbida algo que prexudica especialmente as mulleres.

### **Contratos.**

Os datos de contratación inciden sobre a forte temporalidade e a escasa duración das xornadas.

Durante todos os anos de crise, mesmo nos de maior perda de emprego, o número de contratos non deixou de medrar ano tras ano; loxicamente isto explícase pola súa escasa duración e a alta rotación destes.

Durante o ano 2018, rexistráronse nas oficinas do SEPE en Galiza 1.069.672 contratos, os cales se repartiron entre as 229.000 persoas que están no mercado de traballo cun contrato temporal, o que nos dá unha media de 4,7 contrato por persoa asalariada, supoñendo que todas as asalariadas/os rotasen. Porén, hai un número importantes de persoas asalariadas con contrato temporal que non rotan tan frecuentemente (as que teñen un contrato por obra ou servizo determinado..), polo que a rotación é moito maior entre o resto do que a priori nos dá a media anterior.

Pero antes de analizar estes datos máis polo miúdo, imos cos números máis globais.

Contrato segundo duración.

	2008	2010	2012	2013	2015	2016	2017	2018
<b>Total contratos iniciais</b>	752.516	653.072	671.782	684.507	853.667	915.628	1.019.612	1.039.025
<b>De duración indefinida</b>	46.423	32.460	53.540	31.520	40.672	42.737	49.584	54.757
<b>Temporais ou de duración determinada</b>	706.093	620.612	618.242	652.987	812.995	872.891	970.028	984.268
<b>Conversiones a indefinidos</b>	41.654	27.552	21.583	22.271	24.167	28.486	33.382	43.101
<b>Total</b>	794.170	680.624	693.365	706.778	877.834	944.114	1.052.994	1.082.126

<b>% de temporais</b>	88,9	91,2	89,2	92,4	92,6	92,5	92,1	91,0
-----------------------	------	------	------	------	------	------	------	------

Fonte: SEPE

Incremento continuo da contratación (desde o ano 2010) e elevada temporalidade desta son quizais as dúas características máis salientábeis da evolución dos contratos.

En torno ao 90% sitúase todos os anos a porcentaxe de contratos temporais sobre o total. Nin axudas á contratación indefinida, nin mellora da actividade económica... parecen frear esta “moda “ na que se converteu a contratación temporal, que como veremos máis adiante non só é temporal senón tamén de escasa duración.

Foron máis dun millón de contratos os rexistrados nun ano en Galiza, isto é, preto dos 100.000 cada mes, cando apenas superan as 200.000 persoas traballadoras con contrato temporal (as fixas non rotan no mercado de traballo). Estase creando unha polarización terrible, onde un número nada desprezábel de persoas entran e saen continuamente do mercado de traballo, asinando contratos de horas, como moito de días, suxeitas ás necesidades dunha empresa que os usa segundo a súa conveniencia, pero sen a estabilidade mínima, que lles permita unha independencia, nin sequera para combinar dous ou máis empregos. Feito que non só ocorre na empresa privada; a propia Xunta de Galiza utilizada moi a miúdo este tipo de contratación.

Os datos de tempo de duración dos contratos non fan máis que confirmar esta aseveración.

Contratos iniciais segundo duración do contrato.

<b>Contratos iniciais</b>		
<b>Total</b>	1.069.672	
<b>Indefinidos</b>	58.190	
<b>Temporais</b>	1.011.482	100
<b>Menos de 1 semana</b>	375.618	37,1
<b>De 1 semana a 1 mes</b>	113.797	11,3
<b>De 1 a 6 meses</b>	174.289	17,2
<b>De 6 meses a 1 ano</b>	25.727	2,5
<b>Máis de 1 ano</b>	4.214	0,4
<b>Indeterminado</b>	317.837	31,4

Fonte: SEPE

Entre os contratos iniciais, sen ter en conta os convertidos a indefinidos, só o 5,4% se rexistraron con carácter indefinido.

Entre os temporais, chama a atención a escasa duración destes, o 37,1% duraron menos dunha semana. No ano anterior este grupo eran o 35,4%. Se a estes engadimos os que duraron menos dun mes, situámonos no 48,4% de total.

### **O 48,4% dos contratos duraron menos dun mes.**

Isto sen esquecer o 31,4% dos que a priori non se sabe a duración; trátase dos indeterminados, dos cales, unha boa parte, teñen tamén unha escasa duración.

Está medrando a contratación grazas á escasa duración e alta rotación dos contratos.

Escasa duración e moitos deles a xornada parcial como se demostra a continuación.

Contratos segundo tipo de xornada.

	2009	2017	2018
	Galiza	Galiza	Galiza
<b>Total</b>	683.131	1.020.962	1.082.126
<b>A tempo completo</b>	496.963	638.670	685.324
<b>A tempo parcial</b>	181.852	376.952	389.916
<b>Fixo descontinuo</b>	4.316	5.340	6.886
<b>% Xornada parcial</b>	26,62	36,92	36,03

Fonte: SEPE

Comparando con 2009, produciuse un medre importante da contratación a tempo parcial. No ano 2009 os contratos a tempo parcial representaban o 26,6%; no 2018 incrementáronse ata o 36%, preto de 10 puntos máis.

Este tipo de contratación afecta en maior medida ás mulleres que os homes; de feito no ano 2018, o 21% das mulleres traballaban a xornada parcial mentres entre os homes só o 5,9%.

Esta elevada rotación no emprego e a escasa duración dos contratos está levando a unha redución de ingresos da clase traballadora e a un aumento das desigualdades entre as persoas asalariadas.

### **Ingresos salariais.**

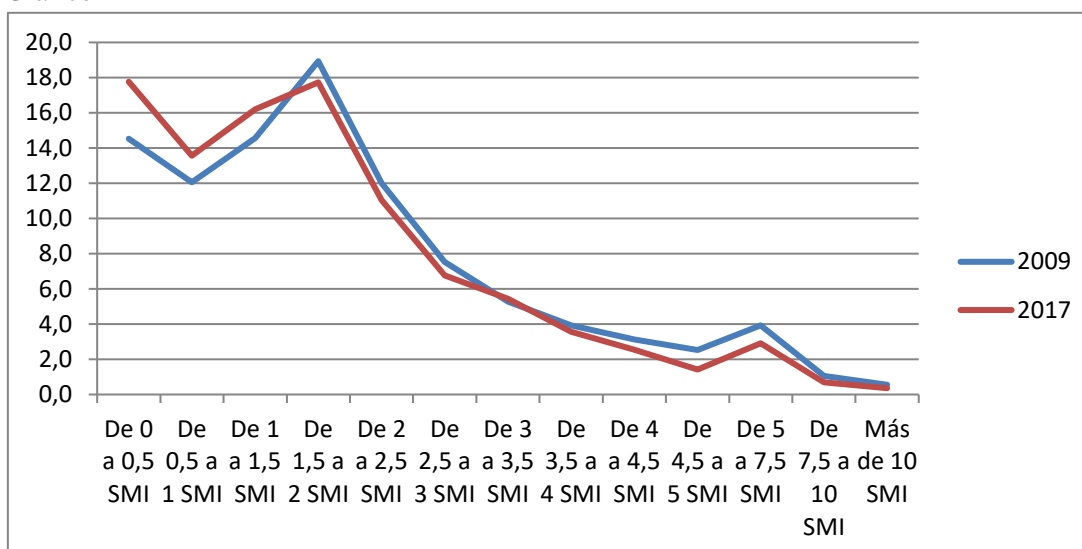
Distribución porcentual da poboación asalariada por tramos de ingresos.

	2009	2017
<b>De 0 a 0,5 SMI</b>	14,5	17,8
<b>De 0,5 a 1 SMI</b>	12,1	13,6
<b>De 1 a 1,5 SMI</b>	14,6	16,2
<b>De 1,5 a 2 SMI</b>	18,9	17,7
<b>De 2 a 2,5 SMI</b>	12,0	11,0
<b>De 2,5 a 3 SMI</b>	7,5	6,8
<b>De 3 a 3,5 SMI</b>	5,3	5,4
<b>De 3,5 a 4 SMI</b>	3,9	3,6
<b>De 4 a 4,5 SMI</b>	3,1	2,5
<b>De 4,5 a 5 SMI</b>	2,5	1,4
<b>De 5 a 7,5 SMI</b>	3,9	2,9
<b>De 7,5 a 10 SMI</b>	1,0	0,7
<b>Más de 10 SMI</b>	0,6	0,4

Fonte: Axencia Tributaria. *Mercado de trabajo y pensiones en las fuentes tributarias.*

Gráfico

4.



No gráfico apréciase con clareza como, porcentualmente, medran as persoas asalariadas nos tramos de menores ingresos, e pola contra redúcense nas de maiores ingresos, disparando as desigualdades entre a clase traballadora.

No ano 2009 o 14,5% das persoas percibiron uns ingresos inferiores á metade do SMI (Salario Mínimo Interprofesional); no ano 2017 este grupo de asalariadas/os incrementouse ata o 17,8%, 3,3 puntos máis.

Entre a metade e o SMI, aumentaron 1,5 puntos, acadando este grupo ao 13,6% da poboación asalariada; no ano 2009 eran o 12,1%. Tamén no seguinte grupo, ata 1,5 veces o SMI, medra en 1,6 puntos; a partir de aquí, en todos os tramos de ingresos hai menos poboación que no ano 2009.

Así, no ano 2009 o 26,6% das persoas asalariadas non alcanzaban o SMI no ano; en 2017 a porcentaxe medra ata o 31,4%.

Non só hai máis persoas asalariadas nos tramos de menores ingresos senón que tamén foi onde menos medraron os ingresos medios.

Persoas asalariadas por tramos de salarios e Salario Medio Anual (SMA)

Tramos de salario	2009		2016		2017		Asal		SMA	
	Asalariados e asalariadas	SMA	Asalariados e asalariadas	SMA	Asalariados e asalariadas	SMA	%	Absoluto	%	Absoluto
<b>Total</b>	<b>1.092.731</b>	<b>18.217</b>	<b>1.011.778</b>	<b>18144</b>	<b>1.025.178</b>	<b>18463</b>	<b>-6,2</b>	<b>-67553</b>	<b>1,4</b>	<b>246</b>
De 0 a 0,5 SMI	158.709	1.947	183.106	1862	182.120	2020	14,8	23411	3,7	73
De 0,5 a 1 SMI	131.733	6.597	128.987	6938	139.000	7.498	5,5	7267	13,7	901
De 1 a 1,5 SMI	159.154	11.055	144.196	11581	166.160	12.507	4,4	7006	13,1	1.452
De 1,5 a 2 SMI	206.880	15.305	167.959	16051	181.844	17.231	-12,1	-25036	12,6	1.926
De 2 a 2,5 SMI	131.141	19.443	119.305	20446	113.150	22.037	-13,7	-17991	13,3	2.594
De 2,5 a 3 SMI	82.188	23.841	71.890	25072	69.400	27.165	-15,6	-12788	13,9	3.324
De 3 a 3,5 SMI	57.605	28.317	57.051	29742	55.826	32.040	-3,1	-1779	13,1	3.723
De 3,5 a 4 SMI	42.870	32.624	40.819	34225	36.571	37.097	-14,7	-6299	13,7	4.473

<b>De 4 a 4,5 SMI</b>	34.144	37.074	30.574	38846	26.069	41.912	-23,6	-8075	13	4.838
<b>De 4,5 a 5 SMI</b>	27.641	41.335	19.690	43283	14.487	46.869	-47,6	-13154	13,4	5.534
<b>De 5 a 7,5 SMI</b>	42.838	51.579	34.757	54622	29.760	59.040	-30,5	-13078	14,5	7.461
<b>De 7,5 a 10 SMI</b>	11.459	74.444	9.056	77658	7.110	83.585	-38	-4349	12,3	9.141
<b>Más de 10 SMI</b>	6.068	129.633	4.388	170702	3681	179.152	-39,3	-2387	38,2	49.519

Fonte: Axencia Tributaria. *Mercado de traballo y pensiones en las fuentes tributarias.*

No ano 2017, houbo en Galiza 67.533 persoas asalariadas menos que declaren ingresos procedentes do traballo á Axencia Tributaria que en 2009, o que en termos relativos significa unha caída do 6,2%. Se o dato é preocupante en si mesmo, a preocupación increméntase ao analizar en que tramos de ingreso descendeu este emprego asalariado. Os datos do cadro anterior son moi significativos: canto maiores son os ingresos, maior foi a caída do emprego nese intervalo. Soamente medran as persoas asalariadas con salarios inferiores a 1,5 veces o SMI.

O maior descenso do emprego asalariado produciuse entre os traballadores/as con ingresos entre 4,5 e 5 veces o SMI, cun descenso do 47,6%. A continuación son os de máis de 10 veces o SMI os que sofren a caída maior, concretamente dun 39,3%, pero é, así mesmo, neste intervalo onde máis medra o salario medio anual, que o fai nun 38,2%; é dicir, son menos pero con maiores ingresos.

Pola contra o maior medre do persoal asalariado por tramo de ingresos dáse no de ingresos inferiores á 0,5 veces o SMI, cun medre do 14,8% (23.411 persoas máis). Curiosamente é neste intervalo onde o ingreso medio medra menos, apenas un 3,7%. Só comparando estes dous intervalos de ingresos, queda patente o forte incremento das desigualdades entre a clase traballadora galega.

O incremento das desigualdades é alarmante. No ano 2009 o ingreso salarial dunha persoa traballadora situada no tramo de maiores ingresos equivalía a de 66,5 do tramo de menores ingresos; en 2017 equivale a 88,6.

Se comparamos os datos de 2017 con 2016 detéctase unha lixeira melloría, xa que aumentou tanto o traballo asalariado (1,3%) como o salario medio (1,8%), aínda que no caso do emprego asalariado só para as persoas con ingresos inferiores a 2 veces o SMI. A partir desa cantidade continúa descendendo; é dicir, os poucos empregos que se crean é nos tramos de menores ingresos salariais, nos de maiores ingresos continúa descendendo o emprego.

### **Poboación parada.**

Quedan as persoas paradas, aquelas que aínda estando en disposición de traballar e dispostas a facelo, non atopan traballo.

Cómpre ter en conta, ao analizarmos a evolución da poboación parada, a poboación activa, xa que moito do descenso do paro non se debe a ter atopado un traballo, senón a ter abandonado o mercado de traballo, ben por que se xubilan máis dos que se incorporan, por emigración...

De feito con respecto a 2008, estímase 51.200 parados/as máis; porén, a poboación ocupada, descendeu moito máis, concretamente en 122.500 persoas. A diferenza é a perda de poboación activa.

No cadro seguinte pódese apreciar claramente o descrito anteriormente.

Evolución da poboación parada e ocupada.

	2008	2009	2010	2011	2012	2013	2014	2015	2016	2017	2018
<b>Poboación ocupada</b>	1200,1	1155,4	1.104,50	1.089,30	1.047,20	1.006,40	998	1.017,20	1.040,60	1.052,70	1.077,6
<b>Poboación parada</b>	114,7	165,9	199,9	227,2	270,5	284,6	275,8	243,4	215,4	195,6	165,9

Fonte: INE. EPA

No último ano, onde a poboación parada tivo un descenso importante, 29.700 persoas menos, a ocupación apenas aumentou en 24.900; hai polo tanto 4.800 persoas que desaparecen do mercado de traballo, e descendeu a poboación activa.

Isto tamén afecta ás taxas de paro, xa que a perda de poboación activa contribúe ao seu descenso.

Taxa de paro segundo sexo.

	Total	Homes	Mulleres
<b>Galiza</b>			
<b>2009/III</b>	12,2	11,4	13,2
<b>2017</b>	15,7	15,0	16,4
<b>2018</b>	13,3	12,4	14,4

Fonte: INE. EPA

Logo do descenso do 15% no último ano, aínda o número de parados e paradas é un 3% superior ao ano 2009, situándose a taxa de paro no 13,3%.

Segundo sexo, a taxa feminina alcanza o 14,4%, mentres a masculina sitúase no 12,4%, dous puntos menos. Se comparamos con 2009 a distancia entre sexos medrou, xa que neste ano era de 1,2 puntos.

Foi durante o período de maior perda de emprego do ciclo económico anterior, cando máis reduciron as diferenzas entre homes e mulleres no mercado de traballo, chegando, en valores absolutos, a ser superior o número de homes parados que o de mulleres. Mais desde que comezou a recuperación de emprego, no ano 2014, o desemprego estase reducindo máis entre a poboación masculina, e xa a finais de 2018 novamente as mulleres en paro superaron os homes.

Por idades, a evolución foi como segue:

Taxa de paro segundo grupo de idade. Datos en miles.

	Total		
	2009/III	2017	2018



<b>Total</b>	12,2	15,7	13,3
<b>de 16 a 19 anos</b>	41	58,5	47,6
<b>de 20 a 24 anos</b>	28,6	31,3	29,8
<b>de 25 a 29 anos</b>	16,8	21	18,5
<b>de 30 a 34 anos</b>	11,7	16,2	14,9
<b>de 35 a 39 anos</b>	10,5	15,2	12,1
<b>de 40 a 44 anos</b>	9,2	14,1	11,5
<b>de 45 a 49 anos</b>	7,8	15	11,3
<b>de 50 a 54 anos</b>	9,8	11,9	10,9
<b>de 55 a 59 anos</b>	8,5	14,3	12
<b>de 60 a 64 anos</b>	8,2	12,3	11,4
<b>de 65 e máis anos</b>	0,6	2,2	2,5

Fonte: INE. EPA

En todos os grupo de idade se manteñen taxas superiores ao ano 2009.

Entre a poboación nova, a pesar de seren menos (xa que foi onde máis descendeu a poboación activa, como vimos anteriormente), as taxas de paro practicamente triplican a taxa media. A desigualdade, a ruptura xeracional do mercado de traballo é moi preocupante. É a mocidade a que se atopa nunha peor situación laboral, con taxas de desemprego alarmante, salarios abusivos, etc., e en cambio con altos niveis de formación.

Esta elevada precarización laboral da mocidade está tendo unhas consecuencias sociais a curto prazo: redución dos ingresos da seguridade social, emancipación tardía, aumento da idade do primeiro/a fillo/a..., que a medio e longo prazo vai afectar á sociedade en xeral.

A permanencia nesta situación de paro tamén acompaña as altas taxas.

Poboación parada segundo tempo a procura de emprego.

	<b>2009/III</b>	<b>2017</b>	<b>2018</b>
	Galiza	Galiza	Galiza
<b>Total</b>	161,1	195,6	165,9
<b>Menos de 1 mes</b>	12	9,3	11
<b>De 1 a &lt; 3 meses</b>	23,2	23,2	19,6
<b>De 3 a &lt; 6 meses</b>	26,5	20,2	18,2
<b>De 6 meses a &lt; 1 ano</b>	36,2	20,7	20,3
<b>De 1 ano a &lt; 1 ano e medio</b>	16,2	16	14,6
<b>De 1 ano e medio a &lt; 2 anos</b>	10,3	12,1	9,9
<b>Dous ou máis anos</b>	23,6	80,5	59,2
<b>Xa atopou traballo</b>	13	13,7	13,1

Fonte: INE. EPA

A pesar de que no último ano descendeu fortemente a poboación parada e, especialmente, entre as persoas que levaban máis tempo nesta situación, aínda así o 35,6% da poboación parada leva máis de 2 anos nesta situación.

Levar máis de dou anos parado ou parada, significa, cando menos, non estar percibindo a prestación contributiva por desemprego.

Así, no ano 2018, máis do 50% das persoas paradas non percibían ningún tipo de prestación por desemprego, concretamente o 48,9%. A prestación contributiva percibíana apenas o 22% das persoas paradas.

Vigo, 25 de febreiro de 2019.

Natividad López Gromaz (Gabinete técnico confederal da CIG)



