

Situación sociolaboral das mulleres en Galiza

2020



INTRODUCCIÓN

Cando levamos xa un ano dende o inicio da pandemia, son moitas as voces, desde ámbitos moi diversos, que concordan en que as peores consecuencias desta, no mundo laboral, van ser para as mulleres; que se vai producir un retroceso masivo na igualdade de xénero. Isto, a pesar de que a crise sanitaria na que estamos inmersas e inmersos, puxo en evidencia o que, desde, a CIG vimos denunciando ano tras ano: o papel central da muller na economía.

Unha crise, sen precedentes na historia recente, fixo que se ordenasen as actividades económicas utilizando indicadores non monetarios; e, aí, os maioritariamente feminizados tornáronse prioritarios: sanidade, servizos sociais, alimentación... pasaron a ser actividades esenciais, moi valoradas, imprescindibles, pero tamén deberían saír á luz as precarias condicións laborais nas que a inmensa maioría da poboación traballadora nestas actividades, maioritariamente mulleres, leva a cabo o seu labor cada día.

Esta, entre outras, é a pretensión deste informe: denunciar a precaria situación laboral das mulleres traballadoras en Galiza, moitas delas traballadoras de actividades esenciais (sen elas o mundo pararía), pero sen esquecer as que nestas circunstancias perderon o emprego, ben, porque para facer fronte á pandemia ou freala, se viu reducida a actividade económica en moitas actividades onde abunda o emprego feminino, como a hostalaría, ocio, etc. Outras moitas víronse obrigadas a abandonar o emprego para coidar as crianzas e/ou outras persoas dependentes, durante o peche das escolas...

Isto vén a sumarse ás persistentes notables diferenzas respecto ao homes na vida laboral das que xa partiamos: menor taxa de actividade, maior incidencia da temporalidade, e polo tanto da rotación laboral; maior parcialidade na contratación, así como maiores taxas de desemprego. Estes factores teñen unha repercusión directa no transcurso da vida laboral –menores ingresos, maiores dificultades para acceder á protección social...-, así como na xubilación.

Comezamos polos ingresos.

INGRESOS SALARIAIS

Para analizarmos a situación salarial das mulleres, utilizamos os datos que a Axencia Tributaria nos facilita a través do estudo “*Mercado de traballo e pensións nas fontes tributarias*”. Trátase de datos reais e que acollen o 100% da poboación asalariada; é polo tanto unha información moi exhaustiva e detallada. O problema neste caso é que fan referencia ao ano 2019 (a declaración da renda do ano 2020 aínda non está presentada), e polo tanto non podemos medir a incidencia nos ingresos salariais da crise provocada pola covid-19, mais dada a importancia dos devanditos datos, non podemos deixar de utilizalos.

Trátase de ingresos salariais, non de salarios, quere isto dicir que se teñen en conta todos os ingresos que cada persoa percibiu por salario ao longo do ano, sen distinguir nin días nin horas traballadas. Por iso cando falamos de Salario Medio Anual (SMA), porque así o denomina a Axencia Tributaria, realmente o facemos de ingresos salariais medios anuais.

A diferenza salarial cos homes, así como a fenda salarial de xénero, é un dos primeiros indicadores que podemos extraer deste traballo.

Evolución do Salario Medio Anual (SMA) e da fenda salarial de xénero.

	Ambos os sexos	Homes	Mulleres	Fenda salarial de xénero	Diferenza en termos absolutos
Galiza					
2009	18.217	20.271	15.594	23,1	-4.677
2010	18.314	20.408	15.704	23,0	-4.704
2011	18.271	20.393	15.688	23,1	-4.705
2012	17.737	19.865	15.227	23,3	-4.638
2013	17.770	19.820	15.383	22,4	-4.437
2014	17.729	19.746	15.414	21,9	-4.332
2015	17.839	19.899	15.501	22,1	-4.398
2016	18.114	20.243	15.730	22,3	-4.513
2017	18.463	20.554	16.123	21,6	-4.431
2018	19.159	21.327	16.755	21,4	-4.572
2019	19.879	22.038	17.511	20,5	-4.527

Fonte: Elaboración propia a través dos datos da Axencia Tributaria (*Mercado de traballo e pensións nas fontes tributarias*)

A fenda salarial é quizais o máximo expoñente do conxunto de desigualdades que no ámbito laboral sofren as mulleres.

No ano 2019 os ingresos salariais medios das mulleres en Galiza foron de 17.511 euros brutos anuais, un 4,5% máis que no ano 2018, lixeiramente por riba do medre dos ingresos dos homes, o que reduciu levemente a fenda salarial, pasando do 21,4% en 2018 ao 20,5% en 2019. Aínda que en termos relativos poida parecer un acercamento importante, en termos absolutos estamos falando de 45 euros ao ano. No ano 2018 eran 4.572 euros menos os ingresos das mulleres con respecto aos dos homes e no ano 2019 foron 4.527.

Desde o ano 2009, a fenda salarial reduciuse en 2,6 puntos porcentuais, o que en termos absolutos equivale a 150 euros menos de diferenza. Se seguimos a este ritmo, **farían falta 300 anos para conseguir a equiparación salarial cos homes.**

Este sutil acercamento produciuse nun período onde a taxa de actividade feminina aumentou, incorporándose ao mercado laboral mulleres, en xeral cun alto nivel de formación, en moitos casos, superior á dos homes. Tamén neste período saíron do mercado de traballo un inxente número de homes, traballadores de actividades económicas cunha retribución elevada, o que tamén contribuíu a amortecer a diferenza, polo que foron ambos os factores contribuíron á redución da fenda salarial. Porén, esta redución foi ben escasa, o que fai pensar que a mellora do capital humano das mulleres apenas se está notando na mellora dos ingresos salariais das mulleres con respecto aos dos homes.

De feito, a fenda xa é importante nas cohortes máis novas, onde o nivel educativo das mulleres é máis alto, e superior ao dos homes.

SMA segundo sexo e idade.

	Homes	Mulleres	Diferenzas	
	SMA	SMA	Fenda	absoluta
Total idade	22.038	17.511	20,5	- 4.527
Menor de 18 anos	2.368	1.508	36,3	- 860
De 18 a 25 anos	8.220	6.268	23,7	- 1.952
De 26 a 35 anos	16.827	14.482	13,9	- 2.345
De 36 a 45 anos	22.972	18.320	20,3	- 4.652
De 46 a 55 anos	26.191	20.289	22,5	- 5.902
De 56 a 65 anos	27.253	21.930	19,5	- 5.323
Maior de 65 anos	23.822	14.436	39,4	- 9.386

Fonte: Elaboración propia a través dos datos da Axencia Tributaria (*Mercado de traballo e pensións nas fontes tributarias*)

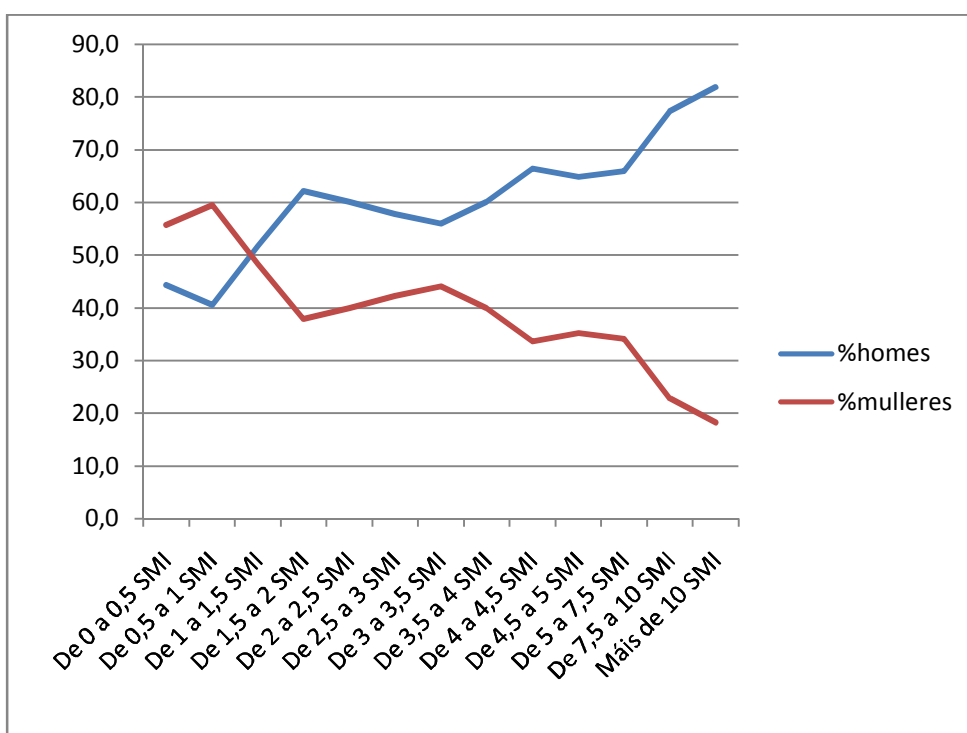
Aínda que é certo que hai diferenzas importante segundo o grupo de idade, a fenda salarial é notable en todos eles. A menor diferenza, ou o que é o mesmo, a fenda menor, rexístrase entre a poboación de 26 a 35 anos, pero aínda así acada o 13,9%.

Así, se distribuímos a poboación asalariada por sexo, en función do tramo de ingresos, a desigualdade queda moi patente.

Porcentaxe de poboación asalariada, por sexo, por tramo de ingresos.

Total tramos de salario	%homes	%mulleres
De 0 a 0,5 SMI	44,3	55,7
De 0,5 a 1 SMI	40,5	59,5
De 1 a 1,5 SMI	51,6	48,4
De 1,5 a 2 SMI	62,1	37,9
De 2 a 2,5 SMI	60,1	39,9
De 2,5 a 3 SMI	57,7	42,3
De 3 a 3,5 SMI	55,9	44,1
De 3,5 a 4 SMI	60,1	39,9
De 4 a 4,5 SMI	66,3	33,7
De 4,5 a 5 SMI	64,8	35,2
De 5 a 7,5 SMI	65,8	34,2
De 7,5 a 10 SMI	77,2	22,8
Máis de 10 SMI	81,8	18,2

Fonte: Elaboración propia a través dos datos da Axencia Tributaria (*Mercado de traballo e pensións nas fontes tributarias*)



Durante 2019, declararon ingresos á Axencia Tributaria 1.056.283 persoas, das cales un 52,3% foron homes, sendo o restante 47,7% mulleres. Esta distribución non se mantén cando se desagrega por tramo de ingresos: entre a poboación de menores ingresos, o peso das mulleres é maior, e así, ata acadar o SMI. A partir deste intervalo, sempre é maior a presenza masculina, medrando incluso a medida que medran os ingresos.

O gráfico é moi ilustrativo. A partir de ingresos superiores ao Salario Mínimo Interprofesional (SMI), sempre hai maior proporción de homes que de mulleres, aumentando a distancia a medida que aumentan os ingresos medios. No ano 2018 o corte estaba en 1,5 veces o SMI.

Esta distribución leva a **que o 41,5% das mulleres asalariadas en Galiza tivesen uns ingresos inferiores ao SMI no ano 2019**; no caso dos homes esta porcentaxe redúcese ao 27,9%.

Como vimos dicindo desde hai anos, hai unha sobrerrepresentación das mulleres nos tramos de menores ingresos; e unha infrarrepresentación nos tramos de maiores ingresos.

Así, entre as persoas cuxos ingresos non acadaron o SMI, a presenza de mulleres é 18,9 puntos porcentuais superior á dos homes. A partir de aquí, e a medida que medran os ingresos medios, a presenza feminina vai decaendo, e xa no último tramo os homes superan as mulleres en 63,6 puntos. Neste intervalo de ingresos, máis de 10 veces o SMI, só son mulleres o 18,2% do total; o restante 81,8% son homes.

No cadro seguinte recolleemos tanto o número de asalariadas como o ingreso salarial medio, comparativamente con 2009 e 2019.

Asalariadas e SMA segundo tramo de ingresos.

	Asalariadas		Variación	SMA	
	2009	2019	2021/2009	2009	2019
Total tramos de salario	479.849	503.718	5,0	15.594	17.511
De 0 a 0,5 SMI	86.771	104.569	20,5	1.898	2.705
De 0,5 a 1 SMI	73.964	104.656	41,5	6.607	9.578
De 1 a 1,5 SMI	89.738	123.046	37,1	11.036	15.433
De 1,5 a 2 SMI	74.064	65.258	-11,9	15.042	21.756
De 2 a 2,5 SMI	45.239	34.636	-23,4	19.539	28.163
De 2,5 a 3 SMI	30.265	28.894	-4,5	23.813	34.403
De 3 a 3,5 SMI	20.517	18.324	-10,7	28.355	40.810
De 3,5 a 4 SMI	16.301	9.579	-41,2	32.651	46.679
De 4 a 4,5 SMI	14.575	4.424	-69,6	37.120	53.391
De 4,5 a 5 SMI	11.932	3.188	-73,3	41.281	59.646
De 5 a 7,5 SMI	12.547	6.041	-51,9	50.941	74.186
De 7,5 a 10 SMI	2.980	710	-76,2	74.191	105.400
Máis de 10 SMI	955	393	-58,8	117.678	261.564

Fonte: Elaboración propia a través dos datos da Axencia Tributaria (*Mercado de traballo e pensións nas fontes tributarias*)

Destes datos despréndese que non só se acumula o maior número de mulleres asalariadas nos tramos de menores ingresos (recordemos que o 41% tiveron ingresos por salarios inferiores ao SMI), senón que foi nestes grupos onde medrou a ocupación na última década. No ano 2009 a porcentaxe de mulleres que non acaba o SMI era do 33,4%.

A partir de ingresos superiores a 1,5 veces o SMI, a poboación asalariada feminina descendeu en todos os grupos con respecto a 2009; nalgúns o descenso foi superior ao 76%, como no grupo de entre 7,5 e 10 veces o SMI.

Como vemos, o medre das desigualdades entre as propias traballadoras medrou exponencialmente, agrupándose un número cada vez maior de asalariadas nos tramos de menores ingresos.

No ano 2019 o 20,8% das asalariadas tiveron ingresos brutos anuais inferiores a 2.750 euros. Hai un pequeno grupo, o 0,1% das mulleres, cuxos ingresos superaron os 261.564 euros brutos anuais. Así, os ingresos dunha soa muller deste grupo equivale a 97 mulleres do grupo inferior, mentres que no ano 2009 equivalía a 62. Os datos falan por si sós.

Son varios os factores que inciden nesta situación. Tanto os cambios estruturais no mercado de traballo, cun maior medre de actividades pertencentes ao sector servizos, feminizadas e de baixos ingresos, como a preeminencia dunha maior temporalidade e parcialidade na contratación das mulleres, etc., explican, en parte, estas fortes diferenzas.

Asalariadas, SMA e taxa de feminización segundo rama de actividade

	Asalariadas		Evolución %	SMA	Taxa de feminización 2019
	2009	2019	2019/2009	2019	
Total sectores	479.849	503.718	5,0	17.511	47,7
Agricultura e pesca	4.624	5.178	12,0	12.636	20,5
Industria extractiva	2.661	1.968	-26,0	23.490	18,2
Industria	47.296	41.271	-12,7	18.165	30,9
Construción e act inmobiliarias	15.327	12.216	-20,3	17.380	15,2
Comercio	101.912	104.120	2,2	15.696	44,6
Información e comunicacións	10.118	7.977	-21,2	21.224	36,0
Entidades financeiras e aseguradoras	13.243	10.553	-20,3	29.594	52,6
Servizos ás empresas	66.756	74.929	12,2	13.311	54,4
Servizos sociais	155.632	167.737	7,8	23.576	64,2
Outros servizos persoais e de ocio	62.281	77.768	24,9	8.733	59,1

Fonte: Elaboración propia a través dos datos da Axencia Tributaria (*Mercado de traballo e pensións nas fontes tributarias*)

A presenza de mulleres medrou naquelas ramas de menores ingresos e descendeu nas de maiores. O maior medre produciuse noutros servizos persoais e de ocio, cun 24,9% máis de mulleres declarantes á Axencia Tributaria respecto a 2009. Esta actividade é a que conta cos ingresos máis baixos de todas as ramas de actividade, concretamente 8.733 euros brutos anuais. A prevalencia das mulleres nesta rama é moi alta, dado que comprenden o 59,1% do total.

Servizos a empresas e o sector primario foron outras das actividades onde o incremento da participación das mulleres foi importante, pero ambas teñen ingresos cativos, e sempre inferiores á media galega.

Nas dúas ramas de maiores ingresos -entidades financeiras e aseguradoras, e industrias extractivas- foi onde máis descendeu a presenza de mulleres nos últimos 10 anos.

A única rama cunha taxa de feminización superior ao 50% e con ingresos superiores á media onde medrou a ocupación das mulleres foi en servizos sociais. A diferenza, neste caso, é a presenza de mulleres funcionarias nesta rama de actividade.

ACTIVIDADE, OCUPACIÓN E PARO. ANO 2020

Para analizarmos os outros indicadores do mercado de traballo, imos utilizar como fonte a Enquisa de Poboación Activa (EPA). Neste caso, e como os últimos datos corresponden ao ano 2020, xa podemos analizar, en parte, os efectos da covid-19 neste período.

A evolución das principais variables dámos unha primeira aproximación.

Principais variables. Datos en miles.

	Variación 2019/2020				
	2009	2019	2020	Absoluta	%
Total					
Total	2.407,00	2.335,30	2.339,00	3,70	0,16
Homes	1.152,30	1.116,60	1.118,30	1,70	0,15
Mulleres	1.254,70	1.218,70	1.220,70	2,00	0,16
Activos					
Total	1.319,50	1.241,10	1.220,90	-20,20	-1,63
Homes	714	643	638,5	-4,50	-0,70
Mulleres	605,4	598	582,4	-15,60	-2,61
Poboación ocupada					
Total	1.155,40	1.095,20	1.074,20	-21,00	-1,92
Homes	630,8	573,9	569	-4,90	-0,85
Mulleres	524,6	521,2	505,3	-15,90	-3,05
Poboación parada					
Total	164,1	145,9	146,7	0,80	0,55
Homes	83,2	69,1	69,5	0,40	0,58
Mulleres	80,9	76,8	77,2	0,40	0,52
Inactivos					
Total	1.087,50	1.094,20	1.118,10	23,90	2,18
Homes	438,2	473,6	479,8	6,20	1,31
Mulleres	649,2	620,6	638,2	17,60	2,84

Fonte: EPA. IGE.

A pesar de que os efectos da pandemia provocada pola covid-19 aínda non son totalmente visibles no mercado de traballo no ano 2020, no que atinxe á situación laboral da muller, xa se aprecia con total nitidez que vai ser a gran damnificada desta nova crise.

A existencia dun número importante de persoas en ERTE por mor da covid-19 impediu unha maior desfeita no emprego a curto prazo, pero todo indica que, nun número importante das persoas en ERTE, estes van converterse en despedimento. Este amortecemento, que supuxeron en parte os ERTE, xa non puido soste as mulleres

traballadoras. E así, os datos máis básicos que facilita a EPA do ano 2020 xa nos ofrecen un adianto de que vai ser a muller a gran prexudicada desta penúltima crise.

A poboación ocupada total descendeu un 1,92% durante o ano 2020, descenso que afectou maioritariamente ás mulleres, entre as cales a ocupación caeu un 3,09% (0,8% entre os homes). Así, o 77% do emprego destruído foi feminino.

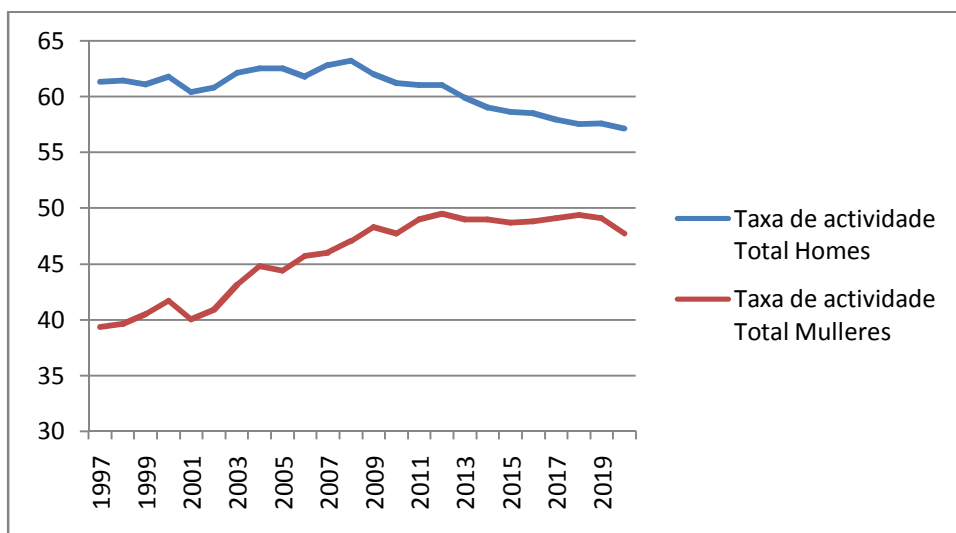
Mais esta caída da ocupación non veu parella a un medre da poboación parada, como sería o lóxico, senón a un descenso da poboación activa; é dicir, abandono do mercado laboral. A poboación activa descendeu un 1,6%; e, en contra do que viña sendo habitual, foi maioritariamente entre as mulleres. De feito, o 77% de toda a poboación activa perdida foi feminina.

A muller abandonou, ou viuse obrigada a abandonar, o mercado de traballo, xa que poboación inactiva feminina aumentou en valores moi semellantes á caída da poboación activa. E dentro desta, medra a cantidade de mulleres en labores do fogar.

Cando se confinou a poboación, cando se pecharon escolas infantís, colexios, centros de día, etc., non se pensou en quen se ía facer cargo destas persoas dependentes? Os resultados saltan á vista.

Hai que se retrotraer moi atrás no tempo para atopar unha caída da actividade feminina semellante.

Taxas de actividade segundo sexo.



Fonte: Elaboración proia segundo os datos da EPA. IGE.

A gráfica é moi ilustrativa; **desde a incorporación masiva da muller ao traballo asalariado, víñase producindo un acercamento paulatino da taxa de actividade feminina á masculina. Nin nos anos máis duros da última crise económica (2008-2009) se freou esta tendencia; ao contrario, produciuse un maior acercamento.**

Pero, na crise que estamos padecendo, cunha connotación totalmente distinta, onde todo o que ten que ver cos coidados quedou desamparado, emerxeu a verdadeira faciana desta actividade: directa ou indirectamente seguen a ser as mulleres as encargadas dos coidados. **Que precario era o equilibrio da conciliación, que cativa é a corresponsabilidade no fogar.**

No último ano a taxa de actividade feminina reduciuse 1,4 puntos porcentuais; no caso da masculina esta redución foi de 0,5 puntos. Así, a taxa de actividade masculina volve superar a feminina en máis de 10 puntos.

A crise do 2009 sacara as mulleres da casa. Esta, en cambio, devolveunas ao fogar.

POBOACIÓN OCUPADA

A maior precariedade que temos as mulleres no mercado laboral, con maior temporalidade, maior presenza en xornadas a tempo parcial, etc., facilitou a perda de emprego. O empresariado con persoal con contrato temporal optou antes polo despedimento que polos ERTE Covid-19, xa que estes últimos implicaban certas obrigas. Neste contexto, as mulleres eran as que máis boletos tiñan para ser despedidas.

Se a isto engadimos unha presenza alta nalgũa das actividades económicas máis afectadas pola pandemia, como comercio e hostalaría, vemos que os efectos para a muller están sendo nefastos.

Porén, a maior presenza de mulleres en actividades consideradas esenciais nesta pandemia (sanidade, coidados, limpeza...) non foi capaces de contrarrestar os condicionantes anteriores, e así rematou o ano cunha forte caída da ocupación feminina e cunha volta ao fogar dun número importante de mulleres.

					Variación absoluta 2019/2020		Taxa de feminización
	Homes		Mulleres		Homes	Mulleres	
	2019	2020	2019	2020			
Total	573,9	569	521,2	505,3	-4,9	-15,9	47,0
Agricultura e pesca	41,9	45,7	24,9	23,4	3,8	-1,5	33,9
Agricultura	28,1	29,6	21,9	19,9	1,5	-2	40,3
Pesca	13,8	16,1	3	3,5	2,3	0,5	17,8
Industria	128,8	131,1	50,6	51,2	2,3	0,6	28,1
Industrias extractivas	4,2	4,2	0,3	0,3	0	0	6,7
Ind manufacteireira	115,6	116	49,3	49,7	0,4	0,4	30,0
Ind alimentación	22,7	20,5	19,1	21,2	-2,2	2,1	50,8
Industria téxtil	3,6	2,4	8,8	6,2	-1,2	-2,6	72,9
Ind da madeira	14,2	14,5	2,9	3,6	0,3	0,7	20,0
Metal electrónicos,..	27,7	28,2	4,7	4	0,5	-0,7	12,4
Material de transporte	31,5	33,1	7,6	8,5	1,6	0,9	20,5
Resto da industria	15,8	17,4	6,1	6,3	1,6	0,2	26,6
Enerxía e auga	9,1	11	1,1	1,2	1,9	0,1	9,8
Construción	64,9	68,6	5,2	6,4	3,7	1,2	8,5
Construción	64,9	68,6	5,2	6,4	3,7	1,2	8,5
Servizos	338,4	323,5	440,6	424,2	-14,9	-16,4	56,7
Comercio	83,7	77,2	86,8	84,4	-6,5	-2,4	52,3
Transporte	36,3	37	11,6	10,2	0,7	-1,4	21,6
Hostalaría	34,2	30,6	47,7	40,5	-3,6	-7,2	56,9

Act financeiras	78,4	73,7	74	70,4	-4,7	-3,6	48,9
Inform e común.	19,4	16,7	8,6	9,1	-2,7	0,5	35,3
Act financeiras	9,1	11,4	13,3	11,1	2,3	-2,2	49,3
Act científicas	29,8	26,1	26,1	25,1	-3,7	-1	49,0
Act administr	20,2	19,5	25,9	25,1	-0,7	-0,8	56,3
Ad pública	38,8	38,1	31,1	30,9	-0,7	-0,2	44,7
Educación	24,1	23,7	45,3	48,9	-0,4	3,6	67,4
Actividades sanitarias e de serv soc	20,2	23	85,1	82,9	2,8	-2,2	78,3
Resto de servizos	22,8	20,2	59,1	55,9	-2,6	-3,2	73,6
Act artísticas	14,4	11,6	8,9	7,2	-2,8	-1,7	38,3
Resto de servizo	8,4	8,6	50,2	48,6	0,2	-1,6	85,0

Fonte: EPA. IGE

As maiores perdas de emprego déronse en actividade encadradas dentro do sector servizos. Isto afectou tanto a homes como a mulleres, pero se ben entre a poboación masculina a recuperación do emprego nos outros sectores compensou, en parte, esta caída, no caso das mulleres non foi así.

Entre as mulleres a maior caída de emprego produciuse na hostalaría, mentres que entre os homes esta maior caída se rexistrou no comercio, sector no que foi tamén notable a perda de emprego entre as mulleres. No caso dos homes do comercio, esta debeuse máis a peche de negocios, mentres que no caso das mulleres foi debida á perda de emprego asalariado.

En xeral, no sector servizos, as maiores caídas do emprego producíronse nas actividades máis feminizadas, como se pode ver no cadro anterior. E apenas o incremento da ocupación en educación, evitou lixeiramente a desfeita.

En actividades sanitarias e servizos sociais, a pesar da pandemia, perdeuse emprego feminino durante 2020.

Dentro do sector industrial, que en conxunto tivo un comportamento positivo, na única rama de actividade feminizada, o téxtil, perdeuse emprego.

No que atinxe ao sector primario, aínda que entre os homes aumentou a ocupación, isto non foi así no caso das mulleres, xa que se perderon 2.000 postos de traballo na agricultura.

En conxunto, como adiantabamos anteriormente, o 77% da perda de ocupación afectou ás mulleres.

Poboación ocupada por categoría profesional. Datos en miles.

	Homes		Mulleres		Variación Absoluta	
	2019	2020	2019	2020	Homes	Mulleres
	Total					
Total	573,9	569	521,2	505,3	-4,9	-15,9
Empresario/a con asalariados/as	40,1	38,4	25,6	25	-1,7	-0,6
Traballador/a independente ou empresario/a sen asalariados/as	85,4	80,1	58,2	55,8	-5,3	-2,4
Asalariado/a do sector público	75,3	81,4	112,1	113,8	6,1	1,7
Asalariado/a do sector privado	369,6	365,5	321,3	308	-4,1	-13,3
Axuda familiar	2,5	2,4	3	2	-0,1	-1
Outros	1	1,2	1	0,7	0,2	-0,3

Fonte: EPA.IGE.

Aínda que salvo no sector público se perdeu emprego en todas as categorías profesionais, a perda de emprego foi moi desigual segundo o sexo. Entre as mulleres, o maior descenso produciuse entre as empregadas no sector privado; en cambio, entre os homes, o maior descenso produciuse entre os autónomos ou traballadores independentes.

O leve medre de persoas asalariadas no sector público non compensou para nada a caída do emprego no sector privado; e, curiosamente, este medrou máis entre os homes que entre as mulleres. Non so medrou máis o emprego público entre os homes, senón que entre eles o incremento se repartiu a partes iguais entre contratados indefinidamente e temporais. No caso das mulleres todos os novos contratos que asinaron coa administración pública durante 2020 foron temporais.

Son, polo tanto, as asalariadas do sector privado as que sufriron con maior belixerancia os afectos da pandemia. A posición das mulleres na sociedade, así como as condicións laborais no mercado de traballo, explican esta evolución.

Persoas asalariadas por tipo de contrato.

	2009/III	2019	2020	Variación 2019/2020	
				Absoluta	%
Total					
Total	905,7	878,3	868,6	-9,70	-1,10
Homes	486,8	444,9	446,8	1,90	0,43
Mulleres	418,8	433,4	421,8	-11,60	-2,68
Contrato indefinido					
Total	658,5	645,8	659,9	14,10	2,18
Homes	365,5	333,1	347,7	14,60	4,38
Mulleres	293	312,8	312,1	-0,70	-0,22
Contrato temporal					
Total	247,2	232,5	208,7	-23,80	-10,24
Homes	121,3	111,8	99,1	-12,70	-11,36
Mulleres	125,8	120,7	109,6	-11,10	-9,20
Taxa de temporalidade homes	24,9	25,1	22,2		
Taxa temporalidade mulleres	30,0	27,8	26,0		

Fonte: EPA.IGE.

As mulleres xa partiamos dunha situación máis precaria no mercado de traballo. A taxa de temporalidade no ano 2019 era do 27,8% (25,1% a masculina); durante 2020 a rescisión de contratos temporais foi a tónica dominante, pero mentres entre os homes, paralelamente a unha importante redución dos asalariados con contrato temporal, se deu un incremento na contratación indefinida –o que reduciu visiblemente a taxa de temporalidade-, entre as mulleres non só se produciu un forte medre da rescisión de contratos temporais, senón que asemade se reduciron os indefinidos, polo que a taxa de temporalidade se reduciu menos, situándose no 26%, case 4 puntos por riba da masculina. No ano 2019 esta diferenza era de 2,7 puntos porcentuais.

A seguir, imos ver os datos no que atinxe ao tipo de xornada.

Persoas asalariadas por tipo de xornada.

	2009/III	2019	2020	Variación 2019/2020	
				Absoluta	%
Total					
Total	1.156,20	1.095,20	1.074,20	-21,00	-1,92
Homes	633,1	573,9	569	-4,90	-0,85
Mulleres	523,1	521,2	505,3	-15,90	-3,05
Completa					
Total	1.031,60	939,5	932,7	-6,80	-0,72
Homes	604,1	535,3	536,4	1,10	0,21
Mulleres	427,5	404,2	396,3	-7,90	-1,95
Parcial					
Total	124,6	155,6	141,5	-14,10	-9,06
Homes	29	38,6	32,6	-6,00	-15,54
Mulleres	95,6	117	108,9	-8,10	-6,92
% xornada parcial homes	4,6	6,7	5,7		
% xornada parcial mulleres	18,3	22,4	21,6		
Taxa de feminización	76,7	75,2	77,0		

Fonte: EPA.IGE.

Tamén no uso da xornada parcial se agudiza o nesgo de xénero. No último ano a maior redución de emprego asalariado se produciu entre as persoas a xornada parcial. Porén, mentres entre os homes se incrementou o emprego a xornada completa, no caso das mulleres este tamén sufriu un descenso, e nunha cantidade moi semellante ao emprego a xornada parcial.

Así, entre os homes reduciuse dun 6,7 a un 5,7 a porcentaxe de asalariados a xornada parcial. No caso das mulleres, esta redución foi inferior, do 22,4% do total pasouse a un 21,6%.

Con esta evolución, no ano 2020 o 77% dos empregos a xornada parcial eran subscritos por mulleres; no ano 2019 eran o 75,2%.

A pandemia tamén trouxo novidades na forma de traballar. O confinamento da poboación que provocou e acelerou a implantación da nova modalidade de traballar, traballar desde o domicilio ou teletraballar. Os datos publicados refírense aos tres últimos trimestres do ano 2020.

Poboación ocupada segunda a frecuencia que traballou desde o seu domicilio particular.

	2020/II	2020/III	2020/IV
Total	1.050,40	1.082,60	1.080,90
Homes	552,8	576,9	571,4
Mulleres	497,6	505,7	509,5
Ocasionalmente			
Total	35,5	54	59
Homes	21,3	27,5	30,1
Mulleres	14,3	26,4	29
Máis da metade dos días que traballou			
Total	145	85,3	70,3
Homes	66,1	43,3	35,2
Mulleres	78,8	42	35,1
Ningún día			
Total	855,8	936,3	943,8
Homes	457,4	502,7	502,8
Mulleres	398,4	433,7	441
Non sabe			
Total	14,1	7	7,8
Homes	8	3,4	3,3
Mulleres	6,1	3,6	4,5

Fonte: EPA.IGE.

Aínda que maioritariamente a xente continuou indo ao seu posto de traballo, unha porcentaxe nada desprezable da poboación iniciouse no teletraballo.

Aínda que en termos absolutos a penas se aprecian diferenzas por razón de sexo, si hai unha leve diferenza. No segundo trimestre do ano, máis do 17% da poboación traballadora estivo teletraballando; no caso das mulleres, esta porcentaxe acadou máis do 18%.

Cando rematou o ano, no cuarto trimestre, mantíñanse nesta forma de traballo máis do 12,5% das mulleres. No caso dos homes, a porcentaxe sempre foi inferior.

Este tipo de emprego, no caso das mulleres, foi en moitos casos unha forma de conciliar, de se poder facer cargo das persoas dependentes, cando estas se viron privadas dos cuidados fóra do fogar, agravándose a dobre tarefa que de sempre veñen soportando as mulleres.

Os ERTE por covid-19 foi a figura creada no ano 2020 para facer fronte á situación en que quedaban as persoas obrigadas a deixar de traballar a causa da pandemia, ben

polo peche total da actividade, ben pola redución desta. A porcentaxe de mulleres asalariadas que nalgún momento do ano pasaron por un ERTE destas características acadou o 36,4% , isto é, 153.518 das mulleres asalariadas.

Mulleres en ERTE por covid-19 durante 2020.

Mulleres	Suspensión de emprego	Desemprego parcial	Total	Mulleres asalariadas	% ERTE
A Coruña	56.706	11.109	67.815	183.900	36,9
Lugo	12.766	1.312	14.078	48.700	28,9
Ourense	15.369	1.941	17.310	42.900	40,3
Pontevedra	48.302	6.013	54.315	146.300	37,1
Galiza	133.143	20.375	153.518	421.800	36,4

Fonte: Elaboración propia a partir dos datos do SEPE e EPA.

Neste caso as diferenzas cos homes non son significativas, xa que a porcentaxe é moi similar en ambos sexos.

A figura máis utilizada foi a de suspensión de emprego, que afectou ao 87% das mulleres; as restantes acolléronse ao desemprego parcial.

Estas persoas, que ao longo do ano estiveron nalgún momento en situación de ERTE por covid-19, non foron consideradas paradas nin para efectos da EPA, nin para o SEPE. En cambio, si se contabilizan como perceptoras de prestacións por desemprego, o que levou a un forte medre da taxa de cobertura, xa que, mentres se mantivo o denominador (número de persoas paradas), o numerador (persoas con prestación) da fracción aumentou case o dobre, o que fixo que a taxa de cobertura medrase fortemente. Por esa razón , este ano non imos analizar a taxa de cobertura.

Xunto a isto, á hora de contabilizar as persoas paradas, hai que tomar os datos con certa cautela. Durante un tempo, o do confinamento, non foi posible buscar emprego activamente, unha das condición para ser considerada persoa parada para efectos da EPA, polo que algunhas persoas pasaron a inactivas.

No que atinxe ao desemprego rexistrado no SEPE, ocorreu algo semellante: oficinas sen atención presencial, aínda que nalgún momento a renovación foi automática.

Con todas estas “limitacións” debemos analizar con moita cautela os datos publicados de persoas paradas.

Os datos da EPA, en canto a paro estimado, son os seguintes.

	2009/III	2019	2020
	Total	Total	Total
Total	161,1	145,9	146,7
Homes	81,6	69,1	69,5
Mulleres	79,5	76,8	77,2

Fonte: EPA.IGE.

Isto sitúa as taxas de paro da seguinte modo.

	Taxa de paro	
	2019	2020
Total	11,8	12
Homes	10,7	10,9
Mulleres	12,8	13,2

Fonte: EPA.IGE.

A variación non foi moi elevada, pero si superior no caso das mulleres, en que se pasou dun 12,8%, a un 13,2%.

Onde si se produciron cambios substanciais foi na poboación inactiva.

Poboación inactiva segundo sexo.

	2009/III	2019	2020	Variación 2019/2020	
	Total	Total	Total	Absoluta	%
Total	1.090,30	1.094,20	1.118,10	23,90	2,18
Homes	438	473,6	479,8	6,20	1,31
Mulleres	652,3	620,6	638,2	17,60	2,84

Fonte: EPA.IGE.

Produciuse un forte medre da poboación inactiva, pero moi superior no caso das mulleres en comparación a este medre no caso dos homes. De aí que sexa conveniente analizar como evolucionou a poboación inactiva feminina por clase de inactividade.

Poboación inactiva por clase principal de inactividade.

	<i>Mulleres</i>			<i>Variación 2019/2020</i>	
	2009/III	2019	2020	Absoluta	%
	Galiza				
Total	652,3	620,6	638,2	17,60	2,84
Estudantes	71,9	80,3	85,5	5,20	6,48
Retiradas, xubiladas e pensionistas	302,5	321,3	324,9	3,60	1,12
Labores da casa	217,6	169,7	179,9	10,20	6,01
Outros	58,5	45	44	-1,00	-2,22
Non sabe. Non refire estado de inactividade	1,8	4,3	4	-0,30	-6,98

Fonte: EPA.IGE.

O medre substancial da inactividade produciuse entre as mulleres dedicadas aos labores da casa. Estímanse unhas 10.200 máis que no ano 2019, un medre superior ao 6%.

Este dato confirma a sospeita de que esta crise sanitaria que se converteu en crise económica está prexudicando en maior medida ás mulleres que aos homes.

O descenso da ocupación feminina converteuse en inactividade, non en paro. A volta ao fogar dun número importante de mulleres foi a solución para se facer cargo das persoas dependentes que o peche de escolas infantís, colexios, centros de día, etc., deixou desprotexidas.

Se xa a muller tiña un papel preponderante nos cuidados, esta nova crise non fixo máis que afondar nesta realidade. A falta de datos máis actualizados -os últimos son do ano 2017 da enquisa estrutural a fogares-, consideramos importante reproducilos, xa que se estes (referidos a hai catro anos) xa eran alarmantes, a nova situación non fixo máis que empeoralos.

- o 87% as persoas inactivas por cuidado de menores ou persoas dependentes en Galiza son mulleres;
- o 77% das persoas traballadoras con redución de xornada por cuidado de menores de 12 anos son mulleres;
- o 91,6% das persoas que se acolleron a unha excedencia por cuidado de fillos ou fillas foron mulleres;
- o 71,2% das persoas que reduciron ou suprimiron traballo remunerado por cuidado de dependentes foron mulleres;
- o 77,3% das excedencias por cuidado de dependentes foron mulleres;

- o 56% das persoas que utilizaron flexibilización horaria para conciliar foron mulleres.

Todo isto, non só ten efectos inmediatos, cuantificables a curto prazo, senón que as consecuencias a longo prazo, sobre a xubilación, van agravar a xa forte fenda existente á hora da xubilación.

Se comezamos polo número medio de anos cotizados, as diferenzas son moi importantes.

Número de anos cotizados segundo a idade e sexo.

	Total	Homes	Mulleres	
	2018	2018	2018	Diferenza Homes/mulleres
Menor de 25 anos	1,2	1,2	1,1	0,1
De 25 a 34	5,73	6,07	5,39	0,68
De 35 a 44	13,46	14,42	12,47	1,95
De 45 a 54 anos	20,03	22,31	17,58	4,73
De 55 a 64 anos	27,14	30,75	23,36	7,39
De 65 ou máis anos	28,9	34,4	23,3	11,1

Fonte: IGE. Mostra continúa de vidas laborais. Ano 2018

A media de anos cotizados, como é lóxico, aumenta a medida que aumenta a idade da poboación, pero nin a poboación con máis de 65 anos acada os 36 anos e 9 meses cotizados que nese ano eran necesarios para acceder á máxima pensión correspondente, segundo a base reguladora de cadaquén. De media, foron 28,9 anos cotizados: 34,4 anos no caso dos homes, 23,3 no das mulleres.

Esta enorme fenda de xénero que soporta o sistema de pensións xa se comeza a xerar nos primeiros anos da vida laboral. Así, entre as persoas menores de 25 xa se rexistra 1 mes menos cotizado no caso das mulleres fronte aos seus homólogos varóns. A medida que imos cumprindo anos, esta fenda vaise incrementando, e a partir dos 65 anos, a diferenza de anos cotizados é de 11,1 anos a favor dos homes,

Loxicamente, os menores anos cotizados teñen unha influencia directa na pensión media.

O outro factor determinante para o cálculo das pensións é a base de cotización.

Bases de cotización	Media			
	Total	Homes	Mulleres	Diferenza sexo
	2018	2018	2018	
Total	1.580	1.733	1.432	-301
De 16 a 24 anos	975	1.073	860	-213
De 25 a 34 anos	1.380	1.474	1.297	-177
De 35 a 44 anos	1.656	1.813	1.510	-303
De 45 a 54 anos	1.719	1.931	1.507	-424
De 55 a 64 anos	1.790	1.954	1.619	-335
65 ou máis anos	1.675	1.929	1.446	-483

Fonte: IGE. Mostra continúa de vidas laborais. Ano 2018

A base de cotización media no ano 2018 foron 1.580 euros (1.733 no caso dos homes, 1.432 no das mulleres). Entre as persoas máis novas, a devandita base de cotización era de 975 euros, e esta vai aumentando a medida que aumenta a idade das persoas traballadoras, ao igual que vai aumentando a diferenza segundo sexo. Xa entre as menores de 25 anos, as mulleres cotizaron 213 euros menos que os homes. Mais ao chegar aos 65 anos, esta diferenza amplíase ata os 483 euros mensuais.

Unha vida laboral tan desigual leva a que, ao seu final, a pensión sexa, así mesmo, moi desigual.

Pensionistas e pensión media segundo sexo.

	2019	
	Número	Importe medio (euros)
Ambos os sexos	767.241	846,99
Homes	355.619	1.042,91
Mulleres	411.617	677,73
Fenda das pensións		35,02

Fonte: IGE. Pensións e outras prestacións.

De media no ano 2019, as pensións das mulleres foron un 35% inferiores ás dos homes: 677,73 euros as mulleres fronte a 1.042,91 euros que acadaron as pensións dos homes, o que equivale a 365 euros menos ao mes.

En conclusión, esta crise sanitaria, que se converteu tamén en económica, tristemente veunos dar a razón, algo que desde a CIG levamos anos denunciando: as mulleres son o único soporte dos coidados; e como estes, condicionan a súa vida laboral.

Desde o último terzo do século pasado, a taxa de actividade feminina víñase incrementando, e nin a forte crise económica de 2008/2009 fixo que minguase. Máis ben ao contrario, aumentara a taxa de actividade feminina, sacando as mulleres do fogar. Mais esta nova crise parece que quere devolvelas de volta á casa.

Cando o sistema deixa de asumir os coidados, as que se fan cargo deles son as mulleres, o que pon en evidencia non só o cativo que era o suposto equilibrio da conciliación e corresponsabilidade dentro do fogar, senón tamén a falta de políticas públicas destinadas a afrontar a crise. Isto está a obrigar a un número inxente de mulleres a volver ao fogar e facerse cargo destes labores, abandonando o mercado de traballo, e demostrando así que as mulleres seguimos condenadas polo sistema a sufrirmos as máximas consecuencias da crise.

Máis unha vez, sobran razóns para que as mulleres fagamos folga este 8 de Marzo, para facérmonos visibles na rúa, para reivindicarmos os nosos dereitos, para non darmos nin un paso atrás na nosa loita.