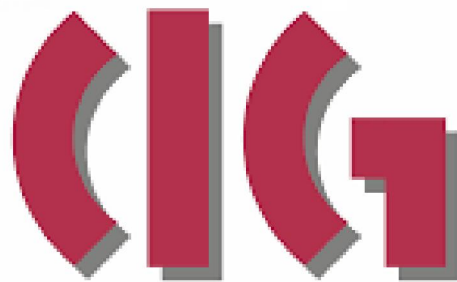


**INFORME DE  
INGRESOS SALARIAIS  
EN GALIZA  
2019**



**Confederación Intersindical Galega**

# Informe datos Axencia tributaria 2019

Cos datos que proporciona a enquisa “*Mercado de traballo e pensións nas fontes tributarias*”, elaboramos o estudo sobre os ingresos salariais da poboación asalariada en Galiza. Cómpre lembrarmos que a información desta estatística utiliza como base do estudo a *Declaración anual de retencións e ingresos a conta sobre rendementos do traballo, de determinadas actividades económicas, premios e determinadas imputacións de renda (modelo 190)*. É, polo tanto, unha base moi exhaustiva de información. Trátase, ademais, dunha declaración que non posúe ningún suposto de exención da obriga de declarar. Así, todas as entidades -incluídas administracións públicas- que pagan salarios, pensións ou prestacións por desemprego están obrigadas a presentar o modelo, con independencia da personalidade, a actividade, a dimensión ou o carácter público ou privado destas. De aí que a información sexa exhaustiva e moi detallada.

É certo que, aínda que se fale de salario medio anual, o termo fai referencia aos ingresos por salarios ao longo do ano, sen distinguir o número de días ou horas traballadas, co cal non

podemos utilizar este dato en termos de salario medio, senón como **ingreso medio por salario**. Tamén convén lembrar que se trata de ingresos salariais brutos.

As persoas traballadoras poden combinar os ingresos salariais con outro tipo de ingresos derivados de prestacións, pensións, etc. Neste informe imos analizar, especialmente, os ingresos derivados do salario nas distintas posibilidades que a enquisa nos ofrece: por tramos de salario, por sexo, actividade económica... pero antes, e para darmos unha visión máis completa, achegamos a táboa de todas as persoas que declararon ingresos á Axencia Tributaria, independentemente de se estes procedían de salario, dunha pensión ou dunha prestación por desemprego.

Combinar un salario cunha pensión é a situación que fomeceu uns maiores ingresos ás persoas durante o ano 2019. Esta situación afectou a 44.929 persoas, que percibiron uns ingresos anuais brutos de 28.385 euros/ ano.

Grupos de poboación pola natureza das súas retribucións. Ano 2019									
		Asa.	Pen.	Des.	Asa. e pen.	Asa. e des.	Pen. e des.	Asa., pen. e des.	Total
Salarios	Persoas	844.778			44.929	162.006		4.570	1.056.283
	Retribución Anual Media	21.955			14.865	10.740		9.440	19.879
Pensións	Persoas		707.947		44.929		6.176	4.570	763.622
	Retribución Anual Media		14.040		13.520		8.856	7.198	13.926
Desemprego	Persoas			50.390		162.006	6.176	4.570	223.142
	Retribución Anual Media			4.460		2.698	3.507	2.771	3.120
Total	Persoas	844.778	707.947	50.390	44.929	162.006	6.176	4.570	1.820.796
	Retribución Anual Media	21.955	14.040	4.460	28.385	13.438	12.363	19.409	17.755

Abreviaturas

**Pen.=pensionistas, Asa.= asalariados/as, Des.= desempregados/as.**

**Fonte: Axencia Tributaria. Mercado de traballo e pensións en las fuentes tributarias. Ano 2019.**

Percibir ingresos soamente dun salario proporciona uns ingresos medios anuais de 21.955 euros, e foron 844.778 as persoas que se viron nesta situación durante o ano 2019.

O terceiro colectivo, por orde de ingresos, é o das persoas que xunto con salario e pensión combinaron situacións de desemprego ao longo do ano. Nesta situación estiveron 4.570 persoas durante 2019, e percibiron uns ingresos medios de 19.409 euros brutos ao ano.

Das posíbeis combinacións que se poden dar, as que máis favorecen a nivel de ingresos, son as que perciben un salario, sexa de forma exclusiva, ou combinado con algunha das outras situacións posíbeis.

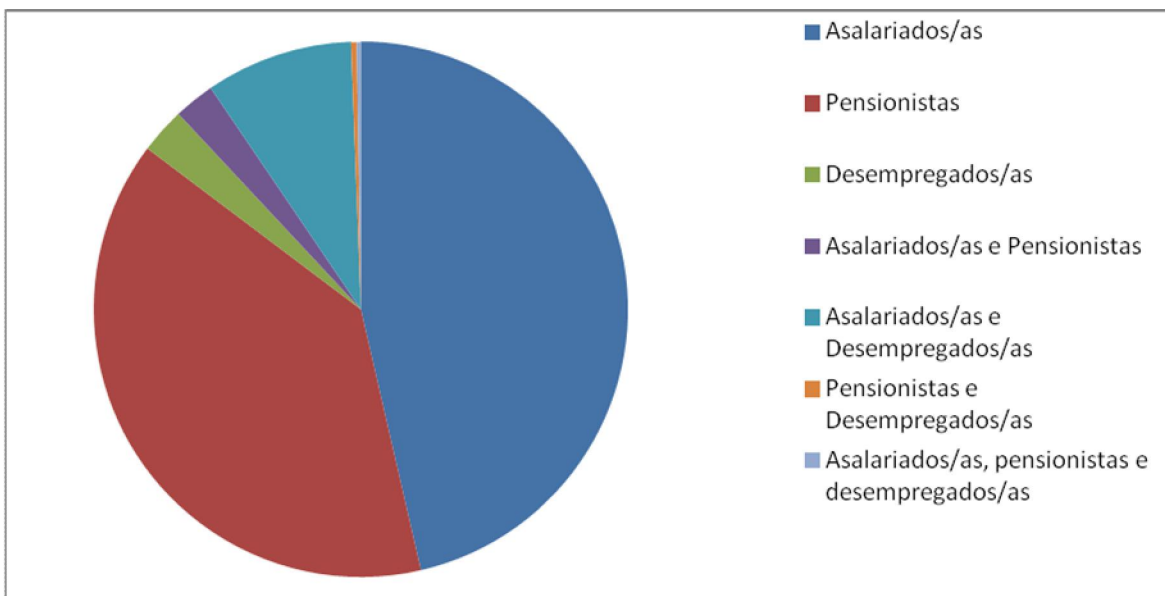
- *As persoas pensionistas que só percibiron ingresos por pensións foron o 38,8% do total das declarantes en 2019. O devandito colectivo percibiu uns ingresos medios anuais de 14.040 euros.*

Percibir só ingresos procedentes dunha prestación por desemprego sitúa as persoas nunha situación de alta precariedade económica.

- *Durante este último ano, en Galiza, 50.390 persoas declararon ingresos procedentes exclusivamente do desemprego, o que supuxo uns ingresos brutos medios anuais de apenas 4.460 euros, menos de 400 euros ao mes.*

Sen dúbida, de onde sexa a fonte de ingresos marca importantes diferenzas, e trátase dun dos primeiros indicadores de desigualdade. Logo están as propias desigualdades dentro de cada colectivo.

Ao longo de 2019, foron 1.820.796 persoas as que declararon ingresos á Axencia Tributaria. O maior número delas, un 46%, apenas percibiron ingresos por salario. A continuación están as persoas pensionistas, 707.947, 38,8% do total. O peso de cada colectivo apréciase claramente no seguinte gráfica.



## Variacións con respecto ao ano 2018

### Variación grupos de poboación

		Asal.	Pen.	Des.	Asa. e Pen.	Asa. e Des.	Pen. e Des.	Asa., pen. e des.	Total
2018	<b>Persoas</b>	835.065	725.058	50.785	46.818	159.299	6.799	4.340	1.828.164
2019	<b>Persoas</b>	844.778	707947	50390	44.929	162.006	6176	4.570	1.820.796
	Variación	9.713	-17.111	-395	-1.889	2.707	-623	230	-7.368

Fonte: Axencia Tributaria. *Mercado de traballo y pensiones en las fuentes tributarias 2019, 2018.*

Durante o último ano, medrou o número de persoas asalariadas, tanto as que percibiron só ingresos do traballo, como as que combinaron esta situación con desemprego.

- *Pola contra, descendeu fortemente o número de persoas pensionistas, 17.111 menos que no ano 2018. Esta forte caída non foi compensada polo incremento das persoas asalariadas, e así descendeu en 7.368 o número de persoas que declararon ingresos á Axencia Tributaria durante 2019.*

A esta forte desigualdade que deriva da fonte de ingresos, súmase a propia de cada colectivo. Neste informe, imos analizar só a das persoas asalariadas tendo en conta exclusivamente os ingresos derivados do traballo, quere isto dicir que estas persoas poden asemade percibir outros ingresos por prestacións que non imos ter en conta.

É ben salientar que non estamos falando de salario, senón de ingresos procedentes do salario, por iso, cando se fala de salario medio anual (porque así o denomina a Axencia Tributaria) refírese aos ingresos percibidos no ano, independentemente dos días traballados.

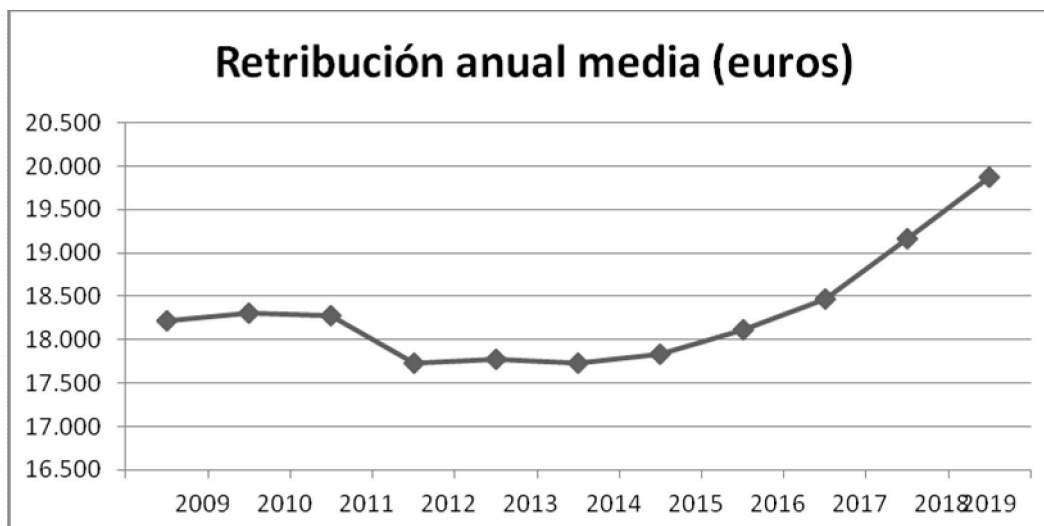
Aínda que non sexa o salario *stricto sensu* é, ao noso ver, o mellor indicador para medir a

situación da clase traballadora, xa que de pouco serve ter un salario moi alto, se só se traballa un día ou un mes ao ano. O importante son os ingresos cos que contamos durante todo o ano; e esta publicación permítenos analizar non só iso, senón como está distribuída a clase traballadora en función dos ingresos con relación ao Salario Mínimo Interprofesional (SMI).

Comezamos expondo como evolucionou o salario medio anual (SMA) desde o ano 2009.

### Evolución da retribución media anual

	Retribución anual media (euros)
2009	18.217
2010	18.314
2011	18.271
2012	17.737
2013	17.770
2014	17.729
2015	17.839
2016	18.114
2017	18.463
2018	19.159
2019	19.879



Fonte: Axencia Tributaria. *Mercado de traballo y pensiones en las fuentes tributarias 2019-2009.*

Malia que en termos nominais os ingresos salariais aumentaron con respecto a 2009 (concretamente un 9,1%), tendo en conta o medre dos prezos durante este período, que medido a través do IPC (Índice de Prezos ao Consumo) aumentaron un 12,7%, realmente o que se produciu foi unha perda de poder adquisitivo de 3,6 puntos da clase traballadora.

No seguinte cadro non só se aprecia a perda de ingresos, senón tamén como se distribúe a poboación asalariada en distintos tramos de ingresos en función do Salario Mínimo Interprofesional (SMI).

- Produciuse unha perda de poder adquisitivo de 3,6 puntos da clase traballadora.

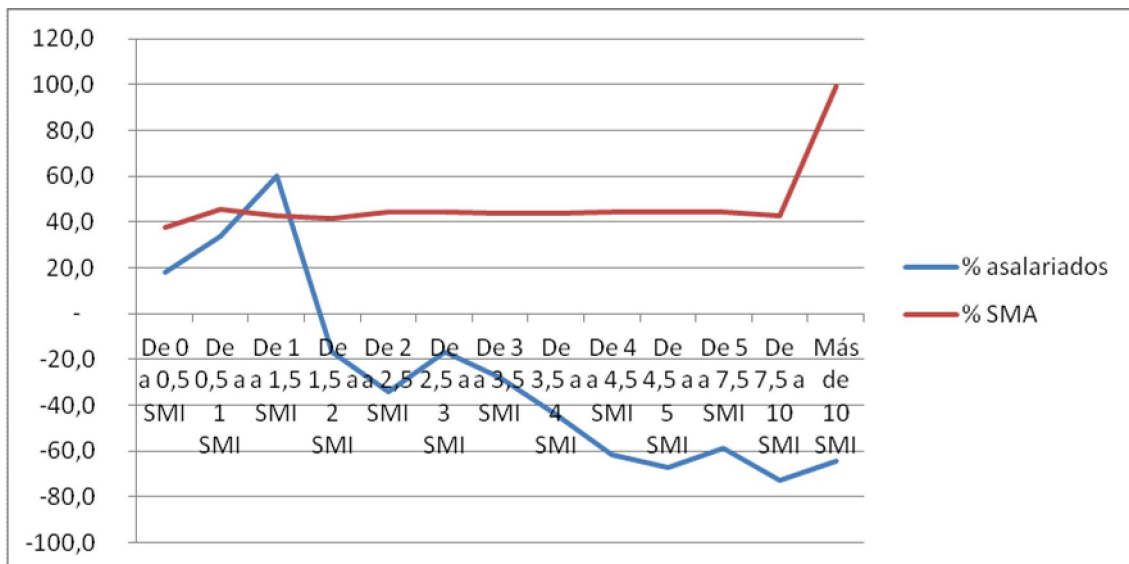
A perda de ingresos reais ou nominais afectou de maneira desigual á clase traballadora. Así, dependendo do intervalo de ingresos onde se sitúan as persoas, a perda de ingresos foi desigual.

## Persoas asalariadas e Salario medio anual (SMA) por tramos de salario, en función do SMI.

Tramos de salario	SMA						Evolución 19/09			
	2009		2018		2019		Asa.		SMA	
	Asa.	SMA	Asa.	SMA	Asa.	SMA	Absoluta	%	Absoluta	%
Total	1.092.731	18.217	1.045.522	19.159	1.056.283	19.876	-36.448	-3,3	1.659	9,1
De 0 a 0,5 SMI	158.709	1.947	172.823	2.174	187.633	2.681	28.924	18,2	734	37,7
De 0,5 a 1 SMI	131.733	6.597	140.778	7.804	175.984	9.595	44.251	33,6	2.998	45,4
De 1 a 1,5 SMI	159.154	11.055	180.861	12.995	254.424	15.761	95.270	59,9	4.706	42,6
De 1,5 a 2 SMI	206.880	15.305	192.076	17.886	172.399	21.704	-34.481	-16,7	6.399	41,8
De 2 a 2,5 SMI	131.141	19.443	116.391	22.883	86.756	28.096	-44.385	-33,8	8.653	44,5
De 2,5 a 3 SMI	82.188	23.841	69.932	28.266	68.358	34.411	-13.830	-16,8	10.570	44,3
De 3 a 3,5 SMI	57.605	28.317	57.660	33.274	41.591	40.761	-16.014	-27,8	12.444	43,9
De 3,5 a 4 SMI	42.870	32.624	36.913	38.573	23.987	46.845	-18.883	-44,0	14.221	43,6
De 4 a 4,5 SMI	34.144	37.074	24.321	43.614	13.138	53.539	-21.006	-61,5	16.465	44,4
De 4,5 a 5 SMI	27.641	41.335	14.103	48.763	9.060	59.655	-18.581	-67,2	18.320	44,3
De 5 a 7,5 SMI	42.838	51.579	29.475	61.324	17.687	74.463	-25.151	-58,7	22.884	44,4
De 7,5 a 10 SMI	11.459	74.444	6.594	87.043	3.109	106.332	-8.350	-72,9	31.888	42,8
Más de 10 SMI	6.068	129.633	3.595	182.051	2.157	258.179	-3.911	-64,5	128.546	99,2

Fonte: Axencia Tributaria. Mercado de traballo y pensiones en las fuentes tributarias 2009, 2018 e 2019

## Variación porcentual 2009-2019 de poboación asalariada e SMA.



O gráfico é moi ilustrativo e amosa con precisión o importante medre das desigualdades deste último decenio. A liña azul (evolución da variación da poboación asalariada) descende fortemente a medida que aumentan os ingresos medios anuais.

A variación dos ingresos salariais medios dos distintos tramos é bastante homoxénea xa que

está limitada polos propios intervalos do SMI, co cal, se medran máis ca este, sáltase de tramo. E isto é así, ata máis de 10 veces o SMI, que xa non ten límite por arriba. De feito, é neste tramo onde se aprecia o medre máis importante, preto dun 100% na última década.

O que si se produce é unha forte redución da poboación asalariada, maior canto maiores son

os ingresos. Por iso é polo que o gráfico ten forma de tesoura aberta, producíndose a maior apertura no tramo de maiores ingresos. Neste tramo, aínda que os ingresos medios medraron un 99%, o número de persoas asalariadas que pertencen a el descendeu un 64,5%.

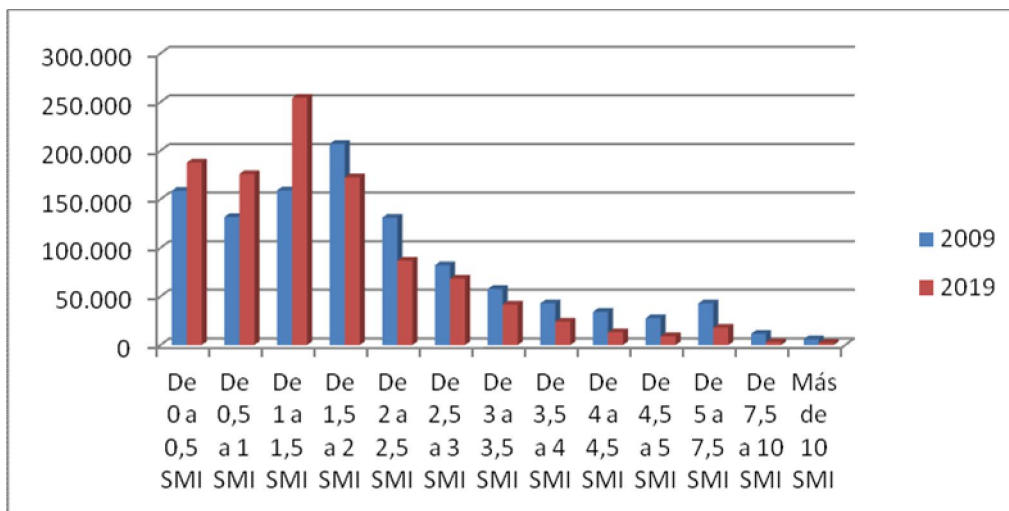
Só aumentou a poboación asalariada nos tramos de menores ingresos, ata 1,5 veces o SMI. A partir de aquí, en todos e cada un dos intervalos hai menos persoas declarantes á Axencia Tributaria que hai unha década. O medre das desigualdades e a perda de poder adquisitivo dunha parte importante dos asalariados e asalariadas galegas é patente en vista destes datos.

➤ **No ano 2009 os ingresos dunha persoa asalariada do tramo máis alto da táboa (máis de 10 veces o SMI) equivalían a 66 veces os dunha asalariada do tramo inferior (menos da metade do SMI). Dez anos despois, a diferenza é de 1 a 96, 30 punto máis.**

Así, os datos de distribución da poboación asalariada no ano 2019 podemos resumilos como segue:

- O 17,7% das persoas asalariadas en Galiza no ano 2019 acadou uns ingresos brutos anuais de como máximo a metade do SMI, o que equivale a un máximo de 2.681 euros ao ano. No ano 2009, a poboación encadrada neste intervalo era o 14,4% do total.
- O 34,4% da poboación asalariada obtivo uns ingresos inferiores ao SMI. No ano 2009 o grupo de poboación aquí encadrada era o 26,5%.
- Pola contra, no intervalo de maiores ingresos, descendeu a poboación asalariada dende o 0,5% do total en 2009 ao 0,2% en 2019. Os ingresos medios deste reducido grupo de poboación privilexiada superou os 258.179 euros no ano 2019.

No gráfico seguinte apréciase como moita nitidez este medre das desigualdades.



Só ata ingresos inferiores a 1,5% veces o SMI, hai máis persoas asalariadas das que había en 2009. A partir deste tramo de ingresos, as caídas son apreciábeis e moi destacadas. De

feito, nalgún tramo de ingresos, a poboación asalariada redúcese máis da metade.

➤ *58,5% da poboación asalariada reparte o 29,5% da masa salarial.*

Esta tendencia, importante medre das desigualdades entre a clase traballadora, incrementouse fortemente no último ano, 2019. As persoas de ingresos inferiores á metade do SMI pasaron de ser o 16,5% ao 17,7% (1,2 puntos máis). O grupo con salarios inferiores ao SMI pasou do 29,9% en 2018 ao 34,4% en 2019. No lado oposto, reduciuse do 0,3% ao 0,2% o grupo de maiores ingresos. Globalmente, no último ano medrou a poboación asalariada un 1% e os ingresos brutos medios un 3,7%.

**Malia que ata 2019, durante toda a serie, o grupo máis numeroso de asalariadas e asalariados estaba comprendida no tramo de ingresos de entre 1,5 e 2 veces o SMI, no último ano, 2019 é no intervalo de entre 1 e 1,5 veces o SMI onde se atopa o grupo máis numeroso de traballadores/as, preto dunha**

#### **FACTORES QUE CONDICIONAN A SITUACIÓN SALARIAL**

A deterioración da clase traballadora non afecta igual a todos os activos e activas que a forman. Ter unha idade determinada, ser muller ou

cuarta parte da poboación. O importante aumento do SMI no ano 2019 (pasou de 735 a 900 euros mes) levou a un desprazamento cara a abaixo do tramo de ingresos dunha parte importante das persoas asalariadas.

En torno ao 59% das persoas asalariadas teñen ingresos inferiores ao ingreso salarial medio.

home, traballar nunha determinada actividade económica, etc., son factores que marcan a situación salarial. Comezamos pola idade.

### **Persoas asalariadas e Salario medio anual (SMA) por idade.**

Tramos de idade	2009		2018		2019		Evolución 2009-2019			
	Asa.	SMA	Asa.	SMA	Asa.	SMA	Asa.	SMA	Asa.	SMA
Total	1.092.431	18.217	1.045.522	19159	1.056.283	19.879	- 36.148	- 3,3	1.662	9,1
Menor de 18	3.754	4.58	2.083	2.134	2.391	1.995	- 1.363	- 36,3	-2.363	-54,2
De 18 a 25	120.339	8.341	84.619	6.924	86.630	7.294	- 33.709	- 28,0	-1.047	-12,6
De 26 a 35	326.813	15.442	216.025	15.020	210.093	15.678	- 116.720	- 35,7	236	1,5
De 36 a 45	294.263	19.546	315.873	19.992	312.821	20.715	18.558	6,3	1.169	6,0
De 46 a 55	224.072	23.116	264.141	22.716	274.210	23.393	50.138	22,4	277	1,2
De 56 a 65	114.977	24.012	150.687	24.464	159.277	24.832	44.300	38,5	820	3,4
Mais de 65 anos.	8213	17.222	12.094	15.996	10.861	20.053	2.648	32,2	2.831	16,4

Fonte: Axencia Tributaria. *Mercado de traballo y pensiones en las fuentes tributarias 2009, 2018 e 2019*



## ❖ IDADE

A idade é un dos indicadores que máis marca as diferenzas salariais. Ser unha persoa nova en Galiza é sinónimo de precariedade laboral; non só lle afecta en moita maior medida o desemprego (os postos de traballo que se perderon na última década foron maioritariamente entre as menores de 35 anos), senón que os ingresos dos/as que traballan son moi reducidos.

- *Ser persoa nova é sinónimo de precariedade laboral*

A precarización, que desde hai anos se instalou no mercado de traballo galego, agudizouse na última década, e esta afectou en maior medida á xente nova, por seren as últimas persoas en se incorporaren ao traballo: é dicir, calquera que hoxe atope un traballo, este vai ser nunhas condicións precarias, por iso globalmente afecta máis aos máis novos/as por seren os últimos en acceder ao emprego.

- *De media, ata os 36 anos non se acada o salario medio. A medida que aumenta a idade, medran os ingresos medios da clase traballadora.*

Quizais o máis grave é a perda de ingresos da xente nova. No ano 2009, as persoas menores de 18 anos que traballaron ao longo do ano, percibiron uns ingresos medios anuais moi superiores ás que traballaron este último ano. Os ingresos medios deste colectivo pasaron de 3.754 euros anuais en 2009, a 1.995 euros anuais en 2019, un 54,2% menos. Este colectivo é facilmente comparábel, xa que, ao tratarse de menores de 18 anos, o nivel formativo é semellante, dado que aínda non comezou o período de formación superior. A desfeita débese, polo tanto, exclusivamente ás condicións laborais externas.

- *Todas as reformas laborais implantadas neste período, para o único que serviron foi para degradar a situación laboral da poboación traballadora.*

As persoas traballadoras de entre 18 e 25 anos perderon un 12,6% de ingresos con respecto ao seus homólogos de hai 10 anos. Estamos falando, na maioría dos casos, de persoas con niveis altos de formación, cuxos ingresos non serven tan sequera para se independizaren da familia.

Son moitos menos que hai unha década; hai en torno a un 33% menos de traballadores/as con menos de 35 anos, en parte polo declive demográfico, mais tamén pola emigración, a que se viu obrigada unha número importante das persoas mozas, dadas as nefastas condicións laborais que se ofrecen aquí.

A partir dos 35 anos, aumenta tanto o número de persoas asalariadas como os ingresos medios destas. En calquera caso, un medre dos ingresos moi cativo; nalgún tramo practicamente se pode

falar de estancamento, xa que nunha década só medraron os ingresos en torno ao 1%. Neste mesmo período o IPC medrou máis do 12%.

No ano 2009 a poboación asalariada con máis de 35 anos representaba o 58,7%. Dez anos despois, sobe ao 71,7%, 13 puntos máis.

O grupo máis numeroso está entre as persoas traballadoras de entre 36 a 45 anos, aproximadamente o 30% do total. Este colectivo tivo uns ingresos medios brutos ao ano de 20.715 euros, lixeiramente por riba dos ingresos medios en Galiza. Ata esta idade non se acadan os ingresos medios.

- *Entre os 56 e os 65 anos, sitúase o grupo de maiores ingresos, 24.832 euros brutos anuais. Son o 15% da clase traballadora.*

## ❖ O sexo tamén marca diferenzas salariais

Sexo	2009		2018		2019		Evolución 2009-2019			
	Asa.	SMA	Asa.	SMA	Asa.	SMA	Asa.	SMA	Asa.	SMA
	1.092.431	18.217	1.045.522	19.159	1.056.283	19.879	-36.148	-3,3	1.662	9,1
Home	612.258	20.271	549.671	21.327	552.565	22.038	- 59.693	- 9,7	1.767	8,7
Muller	479.849	15.594	495.851	16.755	503.718	17.511	23.869	5,0	1.917	12,3

Fonte: Axencia Tributaria. *Mercado de traballo y pensiones en las fuentes tributarias 2009, 2018 e 2019*

En termos absolutos, os ingresos medios das mulleres no ano 2019 foron 17.511 euros ao ano, mentres que os dos homes acadaron os 22.038 euros, 4.527 euros máis.

- ❖ Esta diferenza sitúa a fenda salarial de xénero no 20,5%.

No ano anterior, a devandita fenda situábase no 21,5%, un punto superior. Esta redución da fenda salarial, que se vén producindo na última década, ten que ver en maior medida coa

importante perda de traballo entre os homes, postos de traballo en actividades mellor remuneradas e que a súa perda fixo que os ingresos medios baixasen en maior medida.

Nos últimos 10 anos descende a ocupación masculina un 9,7%, mentres que a feminina se incrementou nun 5%. Ao baixar a ocupación masculina en actividades mellor remuneradas, estas diferenzas víronse reducida.

## ❖ Diferenzas salariais por ramas de actividade

	2009		2018		2019		Evolución 2009-2019			
	Asa.	SMA	Asa.	SMA	Asa.	SMA	Asa.		SMA	
Total	1.092.431	18.217	1.045.522	19.159	1.056.283	19.879	- 36.148	- 3,3	1.662	9,1
S. primario	22.570	13.807	24.521	15.991	25.250	15.792	2.680	11,9	1.985	14,4
Ind. extractiva, enerxía	17.432	24.009	10.836	28.923	10.842	29.021	- 6.590	- 37,8	5.012	20,9
Industria	155.134	18.853	134.874	21.783	133.762	22.570	- 21.372	- 13,8	3.717	19,7
Construción e act. Inmob.	132.698	16.361	80.023	18.379	80.283	19.233	- 52.415	- 39,5	2.872	17,6
Comercio	234.185	15.586	227.638	18.092	233.412	18.845	- 773	- 0,3	3.259	20,9
Infor. e comunicacións	24.513	21.111	20.438	24.394	22.152	25.112	- 2.361	- 9,6	4.001	19,0
Entidades financeiras	29.705	31.938	23.085	32.017	20.057	34.932	- 9.648	- 32,5	2.994	9,4
Servizos ás empresas	120.271	14.326	133.361	15.025	137.766	15.621	17.495	14,5	1.295	9,0
Servizos sociais	259.149	24.510	264.736	23.959	261.156	25.281	2.007	0,8	771	3,1
Out Serv persoais e de ocio	96.773	9.128	126.011	9.632	131.602	9.967	34.829	36,0	839	9,2

Fonte: Axencia Tributaria. *Mercado de traballo y pensiones en las fuentes tributarias 2009, 2018 e 2019*

- *Con respecto ao ano 2009, as ramas de actividade que máis emprego perderon foron construción e industria, tanto industria propiamente como industrias extractivas e enerxía.*

Estas ramas están altamente masculinizadas e nelas o emprego reduciuse nun 39,5%. Son tamén ramas de actividade que teñen uns salarios relativamente altos de media, o que levou a que perda de activos nelas reducise ou mitigase os medres salariais dos homes.

Pola contra, a actividade que rexistrou un maior incremento ocupacional foi a doutros servizos persoais e de ocio, en que medrou a ocupación un 36% nesta década.

Esta é a rama cos ingresos salariais medios máis baixos, de feito están por debaixo do salario medio interprofesional.

Esta evolución da ocupación contribúe altamente ao medre das desigualdades entre a clase traballadora.

No último ano foi tamén nesta rama de actividade onde máis medrou a ocupación. Onde máis emprego se perdeu durante 2019 foi en entidades financeiras e aseguradoras.

## Comparativa co resto das Comunidades

	2009		2.018		2.019		Evolución 2009-2019			
	Asa.	SMA	Asa.	SMA	Asa.	SMA	Asa.	SMA		
<b>Total</b>	18.451.827	19.085	18.889.515	19.809	19.157.767	20.566	705.940	3,8	1.481	7,8
<b>Andalucía</b>	3.319.251	15.566	3.479.559	15.668	3.511.899	16.510	192.648	5,8	944	6,1
<b>Aragón</b>	595.187	19.706	604.069	19.973	601.963	20.736	6.776	1,1	1.030	5,2
<b>Asturias</b>	425.271	19.824	380.817	20.650	383.911	21.311	- 41.360	- 9,7	1.487	7,5
<b>Illes Balears</b>	471.720	18.144	534.832	19.153	546.659	19.834	74.939	15,9	1.690	9,3
<b>Canarias</b>	842.940	16.611	905.470	17.022	921.143	17.701	78.203	9,3	1.090	6,6
<b>Cantabria</b>	244.781	19.588	240.556	19.890	231.770	20.078	- 13.011	- 5,3	490	2,5
<b>Castela a Mancha</b>	855.629	16.929	865.873	17.365	876.676	18.176	21.047	2,5	1.247	7,4
<b>Castela e León</b>	1.040.507	18.758	984.565	19.288	987.529	19.811	- 52.978	- 5,1	1.053	5,6
<b>Catalunya</b>	3.341.731	21.261	3.460.909	22.373	3.531.677	23.122	189.946	5,7	1.861	8,8
<b>Estremadura</b>	437.771	14.767	442.275	14.651	444.576	15.476	6.805	1,6	709	4,8
<b>Galiza</b>	1.092.431	18.217	1.045.522	19.159	1.056.283	19.879	- 36.148	- 3,3	1.662	9,1
<b>Madrid</b>	2.968.360	24.583	3.049.015	25.904	3.123.967	26.721	155.607	5,2	2.138	8,7
<b>Murcia</b>	600.637	16.281	634.139	16.828	650.373	17.460	49.736	8,3	1.179	7,2
<b>A Rioxa</b>	138.263	18.820	140.961	19.747	131.109	19.580	- 7.154	- 5,2	760	4,0
<b>C. Valencía</b>	2.018.551	17.303	2.058.058	18.232	2.094.830	18.953	76.279	3,8	1.650	9,5
<b>Ceuta</b>	31.193	21.775	31.102	22.287	30.987	23.246	- 206	- 0,7	1.471	6,8
<b>Melilla</b>	27.604	21.379	31.793	20.972	32.415	21.666	4.811	17,4	287	1,3

Fonte: Axencia Tributaria. *Mercado de traballo y pensiones en las fuentes tributarias* 2009, 2018 e 2019.

\*Nota: os datos do País Vasco non forman parte desta estatística ao dispor dun sistema tributario propio.

Apenas 5 comunidades non recuperaron o nivel de ocupación asalariado previo á crise, unha delas Galiza, onde o nivel de persoas asalariadas aínda é un 3,3% inferior a hai unha década.

Os ingresos salariais medios no Estado español situáronse nos 20.556 euros anuais. Galiza, con 19.879 euros ao ano, sitúase por debaixo desta media, cuns ingresos que significan o 96,7% dos ingresos salariais medios do conxunto do Estado.

Os ingresos máis elevados continúan a ser os das persoas asalariadas na Comunidade de Madrid, cun 29,9% por riba da media estatal. Tamén Catalunya rexistra un ingresos superiores, neste caso nun 12,2%, e igualmente Asturias.

Pola contra, Estremadura e Andalucía son as que rexistran os ingresos salariais máis baixos.

## Módulo salarial

Por primeira vez este ano de 2019, a Axencia Tributaria introduce un módulo específico: Módulo salario ano completo. Para isto, crúzanse os datos da declaración á Axencia Tributaria cos da Seguridade Social. A Tesouraría Xeral da Seguridade Social (TXSS) facilita os días cotizados por cada relación laboral que tivo cada persoa no exercicio de estudo. Con esta información, estimouse o

salario anual do exercicio completo das relacións laborais a nivel asalariado/a. Esta perspectiva proporciona un salario medio comparábel ao doutras fontes estatísticas como o INE ou IGE.

Para calcular o devandito salario, incluíronse todas as percepcións en diñeiro ou en especie en concepto de rendementos do traballo, así

como as prestacións públicas por maternidade ou paternidade exentas de IRPF e as prestacións de incapacidade laboral transitoria. O salario obtido elevouse ao ano (360 días), e

así obtívose un salario medio anual comparábel ao desoutras fontes estatísticas como o INE ou IGE.

Comezamos aportando a información que este módulo nos ofrece para tódalas comunidades, por sexo.

	Total		MEDIANA	Varón		Muller	
	Número	SME		Número	SME	Número	SME
<b>Total</b>	13.023.359	27.247	-	7.412.495	28.632	5.610.864	25.417
<b>Andalucía</b>	2.119.262	24.631	19.786	1.257.020	25.510	862.242	23.349
<b>Aragón</b>	420.608	26.200	21.711	240.671	27.908	179.937	23.915
<b>Asturias</b>	265.260	27.722	22.739	149.835	30.020	115.425	24.738
<b>Illas Balears</b>	421.983	26.065	21.731	225.888	27.132	196.095	24.835
<b>Canarias</b>	629.405	23.809	19.132	349.600	24.073	279.805	23.480
<b>Cantabria</b>	149.695	25.208	20.592	89.299	26.996	60.396	22.563
<b>Castela a Mancha</b>	585.977	24.282	19.796	357.114	24.982	228.863	23.189
<b>Castela e León</b>	667.456	25.436	20.738	382.608	26.581	284.848	23.899
<b>Catalunya</b>	2.580.772	29.592	23.621	1.426.199	31.729	1.154.573	26.952
<b>Estremadura</b>	266.944	23.028	18.620	158.499	23.070	108.445	22.966
<b>Galiza</b>	<b>726.274</b>	<b>25.364</b>	<b>20.338</b>	<b>407.914</b>	<b>26.639</b>	<b>318.360</b>	<b>23.730</b>
<b>Madrid</b>	2.262.987	32.735	23.939	1.227.815	35.500	1.035.172	29.456
<b>Murcia</b>	415.259	24.048	19.291	256.480	24.567	158.779	23.209
<b>A Rioxa</b>	88.938	25.511	21.089	49.973	26.815	38.965	23.837
<b>Comunidade Valencía</b>	1.390.725	25.331	20.140	814.328	26.282	576.397	23.988

Fonte: Axencia Tributaria. *Mercado de traballo y pensiones en las fuentes tributarias 2019.*

O salario medio (ao supor que se traballan os 360 días do ano) é loxicamente superior aos ingresos salariais medios cos que viñemos traballando no primeiro apartado. Neste caso para Galiza acada os 25.364 euros anuais, o que significa 93% da media do Estado, polo que con este dato a fenda é maior. E son 7 as Comunidades cun salario medio superior á galega.

Un dato interesante que fornece esta nova estatística é o da mediana (a mediana é o valor que divide ao 50% a distribución, deixa a mesma cantidade de valores a un lado que a outro). No caso que nos ocupa, e para Galiza, significa que a metade da poboación asalariada galega tivo un salario inferior a 20.338 euros, e a outra metade tívoo superior a esta cantidade.

Como vemos, a mediana (20.338€) é inferior á media (25.364€), o que indica un importante grao de desigualdade entre a poboación asalariada; é dicir, hai un pequeno número de persoas asalariadas con ingresos altos que fan que o salario medio sexa máis elevado, pero a maioría da poboación non acada ese salario, de aí que a mediana sexa inferior.

Esta desigualdade xérase en todas as Comunidades.

Dentro de Galiza, a distribución da poboación asalariada por centilas ofrece unha información moi interesante sobre a desigualdade, e permítenos unha distribución diferente a cando a fixemos en función de intervalos do SMI.

## Distribución da poboación asalariada e salario medio anual estimado por deciles.

	Total		Varón		Muller		Extremo superior	Distribución acumulada	
	Número	SME	Número	SME	Número	SME	centila	Asa.%	Salario%
	726.274	25.364	407.914	26.639	318.360	23.730	720.000	100	100
<b>Decil 1</b>	76.159	13.338	30.006	13.329	46.153	13.344	14.173	10,5	5,51
<b>Decil 2</b>	80.959	14.992	34.667	15.018	46.292	14.972	15.789	21,6	12,1
<b>Decil 3</b>	83.746	16.600	44.793	16.637	38.953	16.558	17.451	33,2	19,65
<b>Decil 4</b>	79.025	18.314	50.599	18.323	28.426	18.299	19.213	44	27,51
<b>Decil 5-mediana</b>	76.993	20.231	48.964	20.241	28.029	20.214	21.298	54,6	35,96
<b>Decil 6</b>	74.690	22.589	45.408	22.575	29.282	22.612	24.036	64,9	45,12
<b>Decil 7</b>	69.114	25.836	42.480	25.844	26.634	25.825	27.993	74,4	54,81
<b>Decil 8</b>	67.958	30.835	38.904	30.772	29.054	30.919	33.978	83,8	66,19
<b>Decil 9</b>	61.717	38.524	35.393	38.624	26.324	38.389	45.000	92,3	79,1
<b>Decil 10</b>	55.913	68.869	36.700	70.723	19.213	65.328	720.000	100	100

Fonte: Axencia Tributaria. *Mercado de traballo y pensiones en las fuentes tributarias 2019.*

Divídese a poboación asalariada en 10 partes iguais. O decil 5 correspóndese coa mediana, que divide a poboación en dúas partes iguais. Así, o 50% da poboación ten uns salarios inferiores ao valor da mediana, que para o caso de Galiza no ano 2019 eran 20.231 euros anuais, e o outro 50%, superiores a este valor.

Se collemos o decil 2, que corresponde aproximadamente ao 20% da poboación, esta tivo uns ingresos inferiores a 14.992 euros, e un 80% superiores a esta cantidade.

Ao combinalo asemade coa masa salarial, ofrece unha foto máis precisa das desigualdades. Volvendo á mediana, aproximadamente o 50% das asalariadas e asalariados obtiveron salarios medios por debaixo da cantidade antes exposta, pero a suma da masa salarial destas persoas acadou apenas o 35,9% da masa salarial total.

No decil máis baixo da clasificación, é dicir, o 10% das persoas de menores salarios, repartiron o 5,5% da masa salarial total. No lado oposto, no último decil, situouse o 7,7% das

persoas asalariadas, pero repartiron o 20,9% do total da masa salarial.

E así, decil a decil, o que non deixa de ser unha outra forma interesante de ver as enormes diferenzas existentes entre a clase traballadora.

*Gabinete Técnico Confederal - CIG*