

# Ourense

**Análise socioeconómica**



**Gabinete Técnico confederal**

## Poboación

A perda de poboación e o seu avellentamento é unha das características demográficas de Galiza nos últimas décadas, só freada levemente na primeira década deste século grazas ao saldo migratorio positivo que propiciou a fase expansiva da economía; pero unha vez que se deixou de medrar economicamente, e que a perda de emprego volveu a ser tónica dominante no mercado de traballo, volveuse á senda anterior, e desde o ano 2010, estase perdendo poboación paulatinamente.

Neste último lustro ao saldo natural negativo sumouse un saldo migratorio negativo, xa que volveu darse, e con forza, a emigración no noso país. Foron miles os mozos e mozas galegas que nos últimos anos abandonaron Galiza á procura dunha mellores expectativas laborais; só no último ano -2015- foron preto de 5.000 persoas nadas en Galiza as que pasaron a formar parte do censo no exterior.

Nese contexto, a provincia de Ourense é das máis castigadas. A emigración foi unha constante na súa historia, o que está agravando a situación demográfica actual, xa que o saldo vexetativo (nacementos – defuncións), é negativo en todo o período. Aínda que até 2012, o saldo migratorio (inmigrantes – emigrantes) foi positivo, non compensou o saldo vexetativo negativo, e na provincia perdeuse poboación en todos os anos.

### Evolución dos saldos

	2008	2009	2010	2011	2012	2013	2014
<b>Saldo migratorio</b>	1.851	1.992	659	520	303	-634	-507
<b>Saldo vexetativo</b>	-2.550	-2.456	-2.565	-2.663	-2.798	-2.678	-2.545
<b>Total</b>	<b>-699</b>	<b>-464</b>	<b>-1.906</b>	<b>-2.143</b>	<b>-2.495</b>	<b>-3.312</b>	<b>-3.052</b>

Fonte: IGE. Movements de poboación.

## Ourense perdeu o 5% da poboación desde o ano 2008

Non só se perde poboación, senón que a maioría da poboación que se perde correspóndese con persoas con idades comprendidas entre os 16 e 35 anos, na mellor idade para traballar e procrear, o que vai agravar o futuro demográfico e socioeconómico da provincia.

### Poboación

Ourense					
	2009	2014	2015	2015/2009	2015/2014
<b>Total</b>	335.642	322.293	318.391	-17.251	-3.902
<b>0-4</b>	10.429	10.129	9.793	-636	-336
<b>05-09</b>	10.251	10.850	10.857	606	7
<b>10-14</b>	11.098	10.477	10.537	-561	60
<b>15-19</b>	13.658	11.229	10.941	-2.717	-288
<b>20-24</b>	16.674	13.856	13.225	-3.449	-631
<b>25-29</b>	20.937	16.311	15.433	-5.504	-878
<b>30-34</b>	23.337	19.986	18.810	-4.527	-1.176
<b>35-39</b>	22.431	22.792	22.450	19	-342
<b>40-44</b>	22.994	22.278	22.056	-938	-222
<b>45-49</b>	23.157	22.853	22.780	-377	-73
<b>50-54</b>	21.572	23.006	22.802	1.230	-204
<b>55-59</b>	20.971	21.333	21.641	670	308
<b>60-64</b>	22.163	20.660	20.453	-1.710	-207
<b>65-69</b>	20.483	21.794	21.627	1.144	-167
<b>70-74</b>	21.946	19.255	20.150	-1.796	895
<b>75-79</b>	21.859	19.690	18.042	-3.817	-1.648
<b>80-84</b>	16.103	17.972	18.316	2.213	344
<b>85-89</b>	10.184	11.051	11.450	1.266	399
<b>90-94</b>	4.123	5.196	5.386	1.263	190
<b>95-99</b>	1.126	1.336	1.368	242	32
<b>100 e máis</b>	146	239	274	128	35

Fonte: Padrón municipal de habitantes. IGE

Desde o ano 2009 - cando comeza o goberno de Feijoo- , na provincia perdéronse 17.251 habitantes. No último ano, 3.902. Ademais, a distribución por idade amosa unha realidade aínda máis preocupante.

Entre os 15 e os 35 anos están rexistradas na provincia 16.197 persoas menos, é dicir, o groso da perda de poboación céntrase nestas idades. No último ano foron a perda poboacional neste intervalo de idade foi de 2.973 persoas.

Outra característica demográfica é o maior grao de avellentamento da poboación. Así, o 30,3% da poboación ten máis de 65 anos no ano 2015, fronte 28,5% que representaba no ano 2009 este estrato de poboación. No conxunto da nación galega, de media, a poboación con máis de 65 anos é o 24% do total.

## O 30,3% da poboación ten máis de 65 anos.

A poboación con menos de 15 anos mantense en torno ao 9,7% do total durante todo o período analizado (fronte ao 11,9% de media en Galiza).

Outro dato demográfico moi preocupante é que a poboación con máis de 85 anos cuadriplica a de menos de 4 anos.

A concentración da poboación no concello de Ourense (o 45,5% da poboación da provincia esta empadroada no concello de Ourense) é outra das características a salientar. O reverso desta característica é a desertización da meirande parte da provincia.

Esta situación demográfica é causa, e a súa vez consecuencia, da situación laboral da provincia.

## Mercado de traballo

Principais variábeis do mercado de traballo. Datos en miles.

Total					
	2008	2014	2015	Variación 2015/2009	
	Total	Total	Total	Absoluta	Relativa
<b>Total</b>	293,4	281,9	279,2	-14,2	-4,84
<b>Persoas activas</b>	142	133,4	133,4	-8,6	-6,06
<b>Poboación ocupada</b>	137,5	104,9	106,2	-31,3	-22,7
<b>Poboación parada</b>	9,2	28,5	27,2	18,0	200,0
<b>Poboación inactiva</b>	151,4	148,5	145,8	-5,6	-3,70

Fonte: EPA.IGE

A herdanza de Feijoo non é moi positiva: 8.700 persoas activas menos, 31.300 ocupadas menos e 18.000 paradas máis.

Todas as variábeis presentan unha tendencia moi negativa, a comezar polo número de poboación total con máis de 16 anos, que descendeu un 4,8% na provincia durante o período. E descenden tanto as persoas activas como as inactivas, pero en maior medida descende a poboación activa.

Dentro da poboación activa, a ocupada reduciuse nun 15,45%, o que equivale a 19.400 postos de traballo menos. A poboación parada medrou un 65,8%.

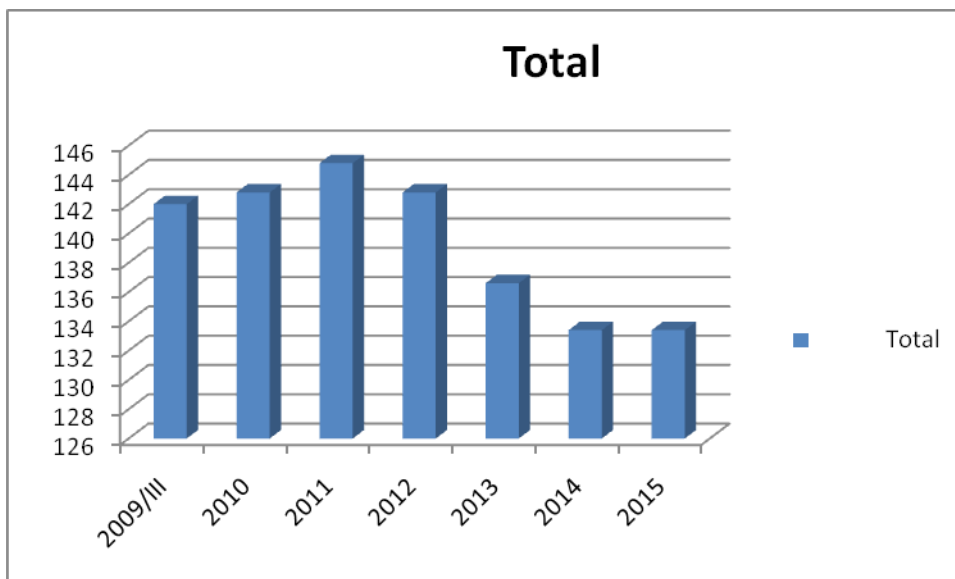
Desagregando polo miúdo as distintas variábeis, e comezando pola poboación activa, é de salientar:

## Poboación activa

Poboación activa.

P. Activa	2009/III	2010	2011	2012	2013	2014	2015
<b>Total</b>	142	142,8	144,8	142,8	136,6	133,4	133,4

Fonte: EPA.IGE



Até o ano 2011, sobre a poboación activa non se notaron os efectos da crise. Nos primeiros anos a esperanza de que a crise fose pasaxeira, mantivo os traballadores e traballadoras no mercado de traballo, e continuaron chegando inmigrantes, como demostra os saldo migratorio positivo comentado anteriormente, incrementándose a poboación activa até este ano en 2.800 persoas activas. Logo de 2011, e xa sen perspectivas de mellora, a poboación traballadora comeza a abandonar o mercado de traballo provincial. O gráfico é moi ilustrativo desta traxectoria. Globalmente, desde o ano 2009, a poboación activa descendeu en 8.700 persoas.

Desagregando os activos/as por grupos de idade reflíctese unha realidade aínda máis preocupante.

Poboación activa por tramos de idade. Datos en miles.

Persoas activas	Ourense			Variación 2015/2009	
	2009/III	2014	2015	Absoluta	Relativa
<b>Total</b>	142	133,4	133,4	-8,6	-6,06
de 16 a 19 anos	2,7	0,9	1,2	-1,5	-55,56
de 20 a 24 anos	10	6	5,6	-4,4	-44,00
de 25 a 29 anos	15,3	12,5	11,7	-3,6	-23,53
de 30 a 34 anos	17,7	17,2	16,3	-1,4	-7,91
de 35 a 39 anos	18,9	18,9	19	0,1	0,53
de 40 a 44 anos	20	18	19,3	-0,7	-3,50
de 45 a 49 anos	19,7	19,8	18,6	-1,1	-5,58
de 50 a 54 anos	17,6	16,9	17,7	0,1	0,57
de 55 a 59 anos	12,1	13,7	12,1	0	0,00
de 60 a 64 anos	6,5	8	10,5	4	61,54
de 65 e máis anos	1,3	1,6	1,3	0	0,00

Fonte: EPA.IGE

Aínda que o descenso afecta practicamente a todos os grupos de idade, agás á poboación de idades comprendidas entre os 60 e os 64 anos, os maiores descensos estímense entre a poboación activa menor de 34 anos. Entre os 15 e os 34 anos hai 10.900 activos menos que no ano 2009, o que en termos relativos implica perder o 24% das persoas activas deste intervalo de idade.

A meirande parte da poboación activa pérdese entre a xente máis nova. Así, entre as persoas menores de 35 anos perdeuse poboación activa en todos os grupos de idade, mesmo no último ano, onde se freou a tendencia, xa que rematou o ano

coa mesma poboación activa que no ano 2014. E entre as persoas menores de 35 anos, continuou o descenso.

## **Desde o ano 2010 reduciuse o número de persoas activas de menos de 35 anos un 24%**

Non é un único factor o que explica este proceso, pero sen dúbida a emigración é un deles. Mozos e mozas que, ante a falta de oportunidades laborais, abandonan a provincia á procura dun posto de traballo.

Os efectos perversos da emigración van máis alá da perda de activos/as. Ao ser xente moza a que emigra, as consecuencias sobre a natalidade son directas, o que agrava o problema demográfico da provincia a curto e medio prazo.

A pesar da perda de activos/as, ao perderse así mesmo poboación globalmente, a taxa de actividade non descendeu como era de esperar.

Taxa de actividade

	Total			Homes			Mulleres		
	2008	2014	2015	2008	2014	2015	2008	2014	2015
Galiza	54,8	53,8	53,5	63,2	59	58,6	47	49	48,7
Ourense	49,9	47,3	47,8	57,6	51	50,6	42,8	43,9	45,1

Fonte: EPA.IGE

De media en Galiza, a taxa de actividade descendeu 1,3 puntos porcentuais debido á forte caída da masculina -entre as mulleres medrou-. En Ourense, o descenso foi lixeiramente superior (2,1 puntos). Moi acusado no caso dos homes, mentres entre as mulleres aumentou en 2,3 puntos.

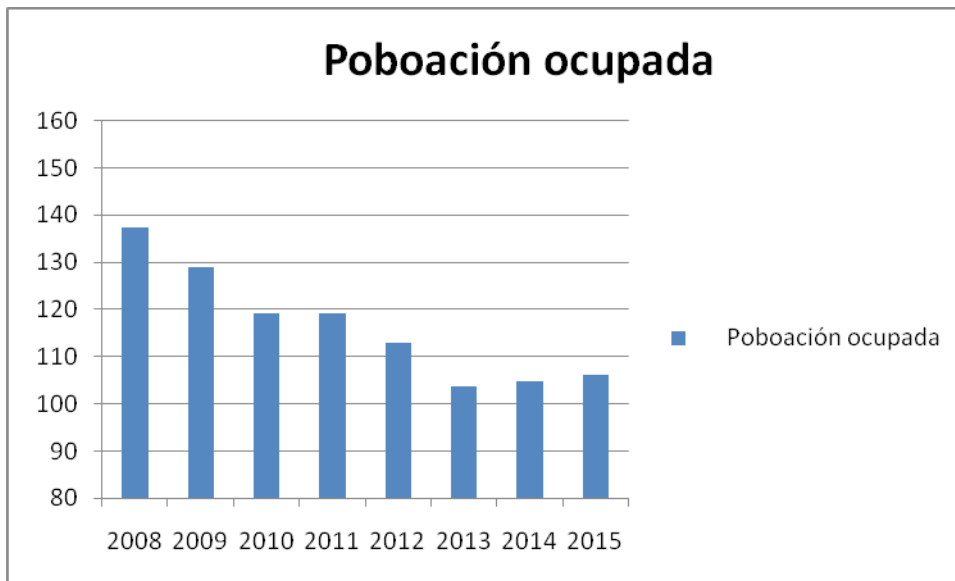
Na medida que ía descendendo a ocupación entre os homes, medraba a taxa de actividade entre as mulleres. Outra cousa é que atopasen ou non un emprego. Moitas mulleres, que estaban fóra do mercado laboral, ao perder a parella o posto de traballo, saen á procura dun emprego. Porén, a maioría non o atopa.

## Poboación ocupada.

Poboación ocupada. Datos en miles.

	2008	2009	2010	2011	2012	2013	2014	2015
<b>Poboación ocupada</b>	137,5	129	119,3	119,1	112,9	103,7	104,9	106,2

Fonte: EPA.IGE



O gráfico é moi ilustrativo. Desde o ano 2008 en que comezou a destrución de emprego derivada da crise, na provincia de Ourense destruíronse 31.300 postos de traballo, o 22,7% dos existentes; moi preto de que 1 de cada 4 empregos desaparecese. Foi a provincia, en termos porcentuais, onde máis empregos se destruíron. De media, en Galiza a perda de ocupación foi do 15,3%.

**31.300 persoas ocupadas menos que a inicio da crise, isto é, o equivalente ao 22,7% dos empregos destruídos.**

Estas diferenzas reflíctense na taxa de ocupación.

Taxa de ocupación.

	Total		Homes		Mulleres	
	2008	2015	2008	2015	2008	2015
<b>Galiza</b>	50	43,1	58,5	47,7	42,2	39
<b>Ourense</b>	46,8	38	54,7	40,7	39,5	35,5

Fonte: EPA.IGE



Ourense, que xa antes de se iniciar a crise era a provincia coa taxa de ocupación máis baixa de Galiza, logo deste período o problema da baixa taxa de ocupación non fixo máis que agrandarse. Se a diferenza con respecto á media galega, no ano 2008, era de 3,2 puntos porcentuais, xa a finais de 2015 esta diferenza é de 5,1 puntos. E isto, a pesar do descenso da poboación activa.

### **No ano 2015 só o 38% da poboación activa contou cun emprego (no ano 2008, a porcentaxe era o 46,8%)**

A caída da taxa de ocupación foi moito maior entre os homes –14 puntos-, que entre as mulleres, onde o descenso foi de 4 puntos porcentuais.

Tamén a nivel sectorial se produciron diferenzas. Aínda que todos os sectores produtivos sufriron destrución de emprego, a crise non danou igual a cada un deles.

Ocupados/as segundo sector económico. Datos en miles.

	2008	2014	2015	Variación	
				Absoluta	Relativa
<b>Ourense Total</b>	137,5	104,9	106,2	-31,3	-22,8
<b>Agricultura</b>	10,6	4,7	4,7	-5,9	-55,7
<b>Industria</b>	26,4	17,7	18,3	-8,1	-30,7
<b>Construción</b>	13,7	8,5	10	-3,7	-27,0
<b>Servizos</b>	86,8	74	73,2	-13,6	-15,7

Fonte: EPA.IGE

En termos relativos o sector máis prexudicado foi o primario, no cal o emprego descendeu un 55,7%, aínda que en termos absolutos se trata de 5.900 postos de traballo. Industria, cun 30,7% menos de persoas ocupadas, e construción, onde a ocupación caeu un 27%, son os sectores que seguen a agricultura en destrución de emprego. En termos absolutos o maior descenso foi no sector servizos.

A grave perda de emprego do sector primario na provincia de Ourense ten consecuencias máis alá do estritamente laboral, xa que na maioría dos casos a perda dun posto de traballo vai unido ao peche dunha explotación agraria. Esta, ao peche dunha casa; o peche dunha casa á despoboación dunha aldea...e así, aos poucos, vai desertizándose o rural.

Pérdese ocupación directa nun sector moi importante, mais as consecuencias indirectas da desfeita deste van máis alá. As vilas, que eran sobre todo espazos de servizos para o sector primario, van perdendo importancia, emprego e poboación; é dicir, non só se perden empregos directos no sector primario e se desertiza o rural, senón que todo o ligado directamente ao primeiro se ve igualmente afectado.

A caída do emprego foi desigual por sectores, pero tamén por idade, sexo, tipo de xornada.... Para estas variábeis non hai datos máis alá do terceiro trimestre do ano 2009, co que se perde a perspectiva total do período, pero aínda así, son importantes porque permiten ver as mudanzas que se produciron no mundo do traballo.

Ocupados/as segundo grupo de idade. Datos en miles.

	2009/III	2014	2015	Variación 2015/2009	
				Absoluta	Relativa
<b>Total</b>	125,6	104,9	106,2	-19,4	-15,4
<b>de 16 a 19 anos</b>	1,3	0,2	0,3	-1	-76,9
<b>de 20 a 24 anos</b>	7,4	3	3	-4,4	-59,5
<b>de 25 a 29 anos</b>	12,7	8,3	7,9	-4,8	-37,8
<b>de 30 a 34 anos</b>	16,3	14,1	13	-3,3	-20,2
<b>de 35 a 39 anos</b>	17,3	15,5	14,7	-2,6	-15,0
<b>de 40 a 44 anos</b>	18,2	14,5	16,4	-1,8	-9,9
<b>de 45 a 49 anos</b>	18,4	15,9	15,6	-2,8	-15,2
<b>de 50 a 54 anos</b>	15,9	13,9	14,8	-1,1	-6,9
<b>de 55 a 59 anos</b>	11	11,4	9,9	-1,1	-10,0
<b>de 60 a 64 anos</b>	5,9	6,7	9,4	3,5	59,3
<b>de 65 e máis anos</b>	1,3	1,6	1,3	0	0,0

Fonte: EPA.IGE

A perda de emprego afectou maioritariamente á poboación máis nova, con menos de 35 anos, entre os que se reduciu o emprego un 35,8%. De media no ano 2015 había 13.500 persoas ocupadas menos que ao inicio da crise.

É desmoralizante ver, ano tras ano, como se vai reducindo o número de persoas mozas con emprego. A finais de 2009 as persoas menores de 35 anos representaban o 30% das ocupadas en Ourense. No ano 2015, apenas o 22,7%.

## **Entre as persoas menores de 35 ano reduciuse o emprego un 35,8%**

Nas demais idades tamén se reduciron as persoas ocupadas, agás entre os maiores de 60 anos.

Ademais, perde emprego a mocidade e pérdense tamén empregos a xornada completa.

Ocupados/as segundo tipo de xornada. Datos en miles.

	Total			Variación 2015/2009	
	2009/III	2014	2015	Absoluta	Relativa
<b>Total</b>	125,6	104,9	106,2	-19,4	-15,4
<b>Completa</b>	113,4	90,6	92,4	-21	-18,5
<b>Parcial</b>	12,2	14,3	13,8	1,6	13,1

Fonte: EPA.IGE

Todo o emprego que se destruíu durante este período se correspondía con traballo a xornada completa, un 18,5%; Pola contra, os empregos de xornadas parciais aumentaron, concretamente un 13,1%.

Así, se no ano 2009, só o 9,7% dos emprego tiñan unha xornada inferior ás 8 horas, un lustro despois, son un 12,9% os traballadores e traballadoras que dispoñen deste tipo de xornada.

## **Reducíronse nun 18,5% as persoas ocupadas a xornada completa e medraron un 13% as ocupadas a xornada parcial**

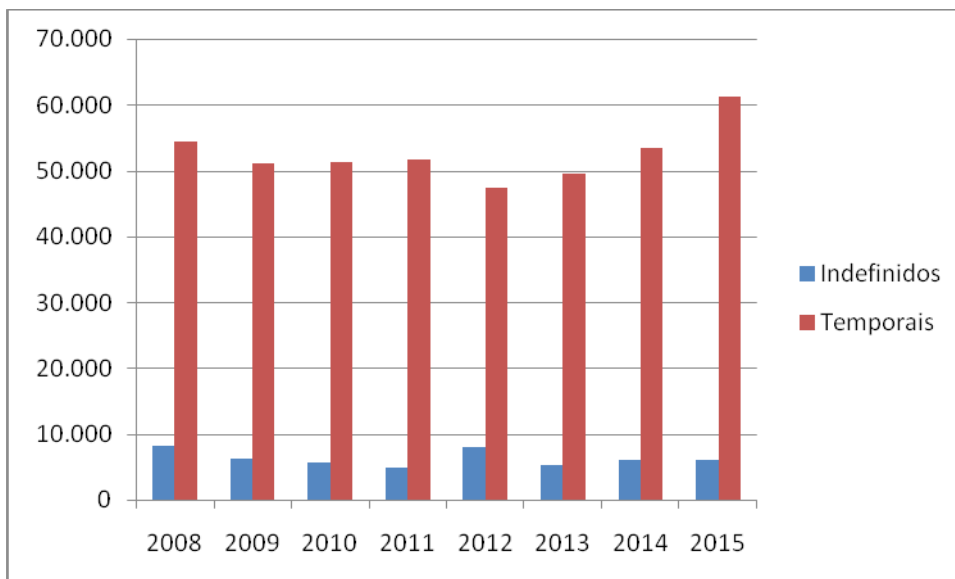
Ao mesmo tempo que se reducía o emprego e as xornadas dos traballadores/as, estivo aumentando fortemente o número de contratos rexistrados nas oficinas do SEPE, tanto en Galiza como na provincia de Ourense.

Se temos menos traballadores/as e hai máis contratos, loxicamente tivo que medrar a rotación dos empregos e reducirse as horas traballadas; e así nolo demostran os datos seguintes.

## Contratos segundo modalidade de contratación

	2008	2009	2010	2011	2012	2013	2014	2015
<b>Total de contratos</b>	62.620	57.367	56.803	56.541	55.241	54.829	59.390	67.236
<b>Indefinidos</b>	8.219	6.257	5.609	4.955	7.911	5.238	6.030	6.057
<b>Temporais</b>	54.401	51.110	51.194	51.586	47.330	49.591	53.360	61.179
<b>% de temporais</b>	86,9	89,1	90,1	91,2	85,7	90,4	89,8	91,0

Fonte: Elaboración propia a partir dos datos do SEPE.



A pesar de se reducir considerablemente a ocupación na provincia durante este período, o número de contratos rexistrados ano a ano mantívose moi elevado, acadando ano último ano -2015- un máximo histórico: 67.236 contratos rexistrados nas oficinas do SEPE da provincia.

Non é o incremento do emprego o que xustifica este elevado nivel de contratación, senón -como dixemos anteriormente- a forte rotación do emprego e a escasa duración dos contratos.

No ano 2015, de media estímase que foron 16.000 as persoas asalariadas con contrato temporal, que repartiron os 61.179 contratos rexistrados baixo algunha das modalidades de contratación temporal, o que nos dá unha media de 3,8 contratos por asalariado con contrato temporal.

En 201, o 91% dos contratos foron rexistrados baixo algunha das modalidades de contratación temporal, 4,1 puntos máis que no ano 2008 cando os contratos temporais eran o 86,9% do total.

O gráfico ofrécenos unha visión moi clara tanto do peso dos contratos temporais, como da variación no período. Non só son maioritariamente temporais, senón, o que é máis grave, son de moi escasa duración.

Contratos iniciais segundo duración do contrato. Ourense

			Variación	% total	
	2014	2015		2014	2015
<b>Total</b>	59.998	67667	7.669	100,0	100,0
<b>Indefinidos</b>	3.943	4078	135	6,6	6,0
<b>Temporais</b>	56.055	63589	7.534	93,4	94,0
<b>Menos de 1 semana</b>	12.101	14681	2.580	20,2	21,7
<b>De 1 semana a 1 mes</b>	6.880	7082	202	11,5	10,5
<b>De 1 a 6 meses</b>	12.806	14059	1.253	21,3	20,8
<b>De 6 meses a 1 ano</b>	2.789	3141	352	4,6	4,6
<b>Máis de 1 ano</b>	275	246	-29	0,5	0,4
<b>Indeterminado</b>	21.204	24380	3.176	35,3	36,0

Fonte: Elaboración propia a partir dos datos do SEPE.

Dos contratos iniciais, no ano 2015, o 94 % foron de carácter temporal, ou o que é o mesmo, apenas o 6% son de carácter indefinido. O ano anterior foran o 6,6%.

Pero aínda máis grave é que o 21,7% do total tiveron unha duración inferior á semana. Se engadimos os que duraron entre 1 semana e 1 mes, vemos que o 32,2% non acadaron nin o mes de duración, porcentaxe lixeiramente superior á do ano 2014.

## **O 21,7% dos contratos rexistrados duraron menos dunha semana no ano 2015**

Así, os contratos de menos dunha semana son os maioritarios dos rexistrados en Ourense no último ano; sen ter en conta os indeterminados, que como o seu propio nome indica non se sabe a priori a súa duración. Son contratos ligados ás modalidades de por obra ou servizo determinado, e en moitos casos a súa duración poderíase incluír no grupo anterior.

En calquera caso, foron máis de 14.000 os que duraron menos dunha semana, cifra o suficientemente relevante para definir a precarización e dualización que se está instalando no mercado de traballo.

Loxicamente, este tipo de contratos levan parellos uns ingresos mínimos, e así nolo confirman os datos da Axencia Tributaria.

## Ingresos procedentes do traballo.

A partir dos datos da Declaración anual de retencións e ingresos a conta sobre rendementos do traballo, de determinadas actividades económicas, premios e determinadas imputacións de renda (modelo 190), a Axencia Tributaria elabora todos os anos unha estatística sobre os ingresos dos asalariados/as, desempregados/as e pensionistas do Estado español.

É, polo tanto, unha base moi exhaustiva de información. Trátase, ademais, dunha declaración que non posúe ningún suposto de exención da obriga de declarar. Así todas as entidades -incluídas administracións públicas- que pagan salarios, pensións ou prestacións por desemprego están obrigadas a presentar o modelo, con independencia da personalidade, a actividade, a dimensión ou o carácter público ou privado destas, polo que a información é exhaustiva e moi detallada.

Os datos de asalariados/as preséntanse desagregados por tramos de ingresos en función do Salario Mínimo Interprofesional (SMI en diante), e para cada tramo, os número de asalariados/as así como o Salario Medio (SM en diante) de cada tramo.

Os últimos datos dispoñíbeis corresponden ao exercicio fiscal 2014. No caso de salario trátase de salario bruto, é dicir, antes de descontar ningunha retención.

Asalariados/as e salario medio segundo tramos do salario Mínimo interprofesional (SMI).

Fonte: elaboración propia a partir dos datos da Axencia Tributaria.

OURENSE	2009		2014		Variación 2014/2009	
Tramos de salario	Asalariados/as	Salario Medio Anual	Asalariados/as	Salario Medio Anual	Asalariados/as	Salario Medio Anual
<b>Total</b>	114.581	17.039	100.335	16.552	- 14.246	- 487
<b>De 0 a 0,5 SMI</b>	17.267	1.922	19.221	1.865	1.954	- 57
<b>De 0,5 a 1 SMI</b>	14.630	6.603	12.854	6.782	- 1.776	179
<b>De 1 a 1,5 SMI</b>	20.416	11.094	15.889	11.513	- 4.527	419
<b>De 1,5 a 2 SMI</b>	20.456	15.217	16.246	15.743	- 4.210	526
<b>De 2 a 2,5 SMI</b>	12.268	19.545	11.217	20.182	- 1.051	637
<b>De 2,5 a 3 SMI</b>	8.445	23.855	7.478	24.767	- 967	912
<b>De 3 a 3,5 SMI</b>	6.044	28.318	5.928	29.183	- 116	865
<b>De 3,5 a 4 SMI</b>	4.232	32.500	3.694	33.793	- 538	1.293
<b>De 4 a 4,5 SMI</b>	3.234	37.072	2.799	38.199	- 435	1.127
<b>De 4,5 a 5 SMI</b>	2.559	41.351	1.425	42.743	- 1.134	1.392
<b>De 5 a 7,5 SMI</b>	3.598	51.582	2.765	54.007	- 833	2.425
<b>De 7,5 a 10 SMI</b>	1.041	74.171	630	75.900	- 411	1.729
<b>Más de 10 SMI</b>	391	118.497	189	130.565	- 202	12.068

Ourense partía, ao principio da crise, de 114.581 asalariados e asalariadas declarantes de ingresos á Axencia tributaria, cuxo salario medio anual alcanzaba os 17.039 euros brutos ao ano. Un lustro despois, e logo da perda de 14.246 declarantes, o Salario Medio anual descendeu a 16.552€ brutos ao ano, 487 euros menos.

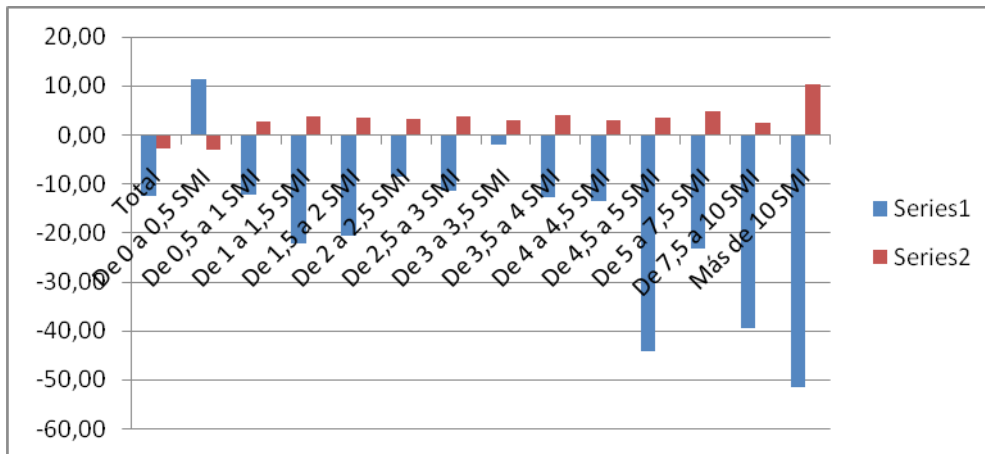
## O ingreso salarial medio descendeu un 2,9% desde o ano 2008

Non só se perderon un 12,4% das persoas asalariadas, senón que o salario medio tamén descendeu un 2,9%.

Na media de Galiza a tendencia foi semellante. O número de declarantes de ingresos salariais descendeu un 11,3% -menos que en Ourense-. Porén, o salario medio descendeu tamén menos que na provincia ourensá, un 2,6%.

Pero máis grave é aínda, ao desagregar por tramos de ingresos, é constatar onde a desfeita foi maior. O gráfico é ben ilustrativo.

Gráfico: variación do persoal asalariado e do salario medio.



Fonte: Elaboración propia a partir dos datos da Axencia Tributaria.

Hai dúas conclusión moi claras:

- Reducíronse os asalariados e asalariadas en todos os grupos de idade, agás no colectivo con ingresos inferiores á metade do SMI, no cal hai 1.954 persoas asalariadas máis que no ano 2009.

- Aumentou o salario en todos os tramos de ingresos menos no primeiro (menos da metade do SMI), no cal descendeu en 57 euros ao ano.

Con esta evolución, o grupo de persoas asalariadas con ingresos inferiores á metade do SMI converteuse no máis numeroso na provincia de Ourense, xa que acolle o 19,2% de todos os asalariados/as. No ano 2009 este grupo representaba o 15,1%. O salario medio deste grupo foi de 1.954 euros bruto ao ano.

Se descendemos na táboa, e temos en conta ademais as persoas que percibiron ingresos entre a metade e o SMI -un 12,8% do total-, temos que o 32% dos traballadores/as por conta allea en Ourense durante o ano 2014 acadaron uns ingresos de, como máximo, o SMI.

### **O 19,2% das persoas asalariadas non acadaron os 2.000 euros ao ano**

Tamén se extrae dos datos que o 64% dos ourensáns e ourensás con ingresos procedentes do traballo non acadaron o salario medio (16.552 euros) da provincia no ano 2014.

### **O 32% das persoas asalariadas da provincia de Ourense tiveron uns ingresos inferiores ao SMI**

Como vemos, as desigualdades de renda aumentaron de forma moi marcada neste período, ao que hai que sumar o aumento das desigualdades dentro das rendas do traballo, que como vimos anteriormente medraron de forma exponencial. No ano 2009 os ingresos por salario dun traballador/a de maiores ingresos (máis de 10 veces o SMI) equivalía ao de 66 de menores ingresos; no ano 2014 esta proporción pasa de 1 a 70.

Resta por falar da poboación activa que está sen traballo.

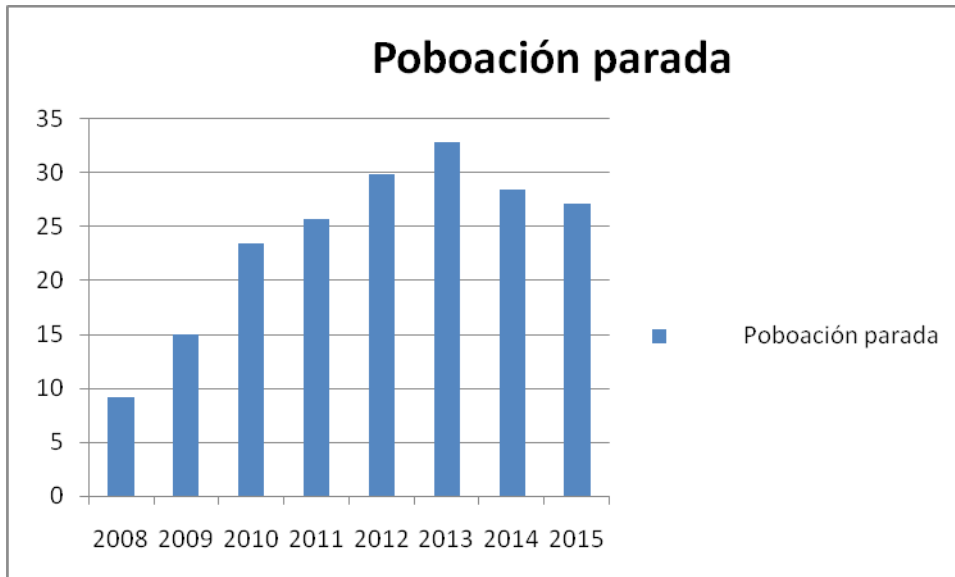
## **Poboación parada.**



Poboación parada. Datos en miles.

	2008	2009	2010	2011	2012	2013	2014	2015
<b>Poboación parada</b>	9,2	15	23,4	25,7	29,9	32,9	28,5	27,2

Fonte: EPA.IGE



A poboación parada na provincia multiplicouse por 3 desde o ano 2008.

## A poboación parada medrou un 200% desde o inicio da crise

O pico máis alto de persoas desempregadas rexistrouse no ano 2013.

A taxa de paro tamén medrou exponencialmente.

Taxa de paro segundo sexo.

	2008	2014	2015
<b>Total</b>	<b>Total</b>	<b>Total</b>	<b>Total</b>
	8,6	21,7	19,3
<b>Homes</b>	7,4	21,6	18,7
<b>Mulleres</b>	10,2	21,7	20

Fonte: EPA.IGE

A taxa de paro total incrementouse en 10,7 puntos desde o ano 2008, situándose no 19,3%, de media no ano 2015, fronte ao 8,6% do ano 2008. O aumento foi maior entre os homes que entre as mulleres, non pola redución da taxa feminina

senón debido a un maior medre da masculina; así, a diferenza agora é de 1,7 puntos fronte aos 2,8 do ano 2008.

Curiosamente, as taxas chegaron a igualarse no ano 2014. Mentres se destrúe emprego, as taxas de paro masculinas increméntanse máis bruscamente que as femininas; e ao reducirse o desemprego, tamén se fai máis rapidamente

Tanto como o medre do desemprego, preocupa o tempo de permanencia nesta situación.

Parados/as segundo tempo a procura de emprego. Datos en miles

	Total		
	2009/III	2014	2015
<b>Total</b>	16,4	28,5	27,2
<b>Menos de 1 mes</b>	1	0,8	0,9
<b>De 1 a &lt; 3 meses</b>	2,7	2,4	2,6
<b>De 3 a &lt; 6 meses</b>	2,1	2,2	1,9
<b>De 6 meses a &lt; 1 ano</b>	2,9	4,8	2,9
<b>De 1 ano a &lt; 1 ano e medio</b>	1,3	2,8	2,1
<b>De 1 ano e medio a &lt; 2 anos</b>	1,8	2,5	2,5
<b>Dous ou mais anos</b>	2,9	12,1	12,9
<b>Xa atopou traballo</b>	1,6	0,8	1,4

Fonte: EPA.IGE

A finais do ano 2009, considerábanse parados/as de longa duración –con máis de 2 anos no desemprego-, o 17% dos parados/as estimados na provincia de Ourense. A finais de 2015, esta porcentaxe alcanza preto do 50% dos desempregados e desempregadas, concretamente o 47,4%.

### **O 47,4% das persoas paradas levan máis de dous anos desempregadas**

Permanecer longo tempo no desemprego implica non ter dereito á prestación contributiva; como moito, a un subsidio, coa conseguinte redución de ingresos.

Beneficiarios/as de prestacións por desemprego.

	Total	Prestación	Subsidio	R.A.I	P activación emprego	Desempregados/as	% parados con prestación
<b>2008</b>	11.328	5.774	4.743	811	-	19.909	56,9
<b>2014</b>	14.517	6.008	7.105	1.404	-	27.898	52,0
<b>2015</b>	12.835	4.811	6.428	1.429	166	25.760	49,8

Fonte: Elaboración propia a partir dos datos do SEPE.

No só diminuíu a porcentaxe total de persoas paradas que perciben algún tipo de prestación por desemprego, un 56,9% no ano 2008 fronte a un 49,8% en 2015, senón que agora son maioría as que perciben o subsidio fronte á prestación contributiva.

No ano 2008, preto do 60% das persoas paradas percibían algunha prestación por desemprego, das cales o 50% recibían a prestación contributiva.

En 2015, con moitos máis persoas paradas con dereito a prestación, só o 49,8% perciben algunha prestación, e destas a contributiva apenas o 37,5%. Polo tanto, son maioría as que perciben o subsidio.

## Pensionistas

Xunto ás persoas perceptoras das prestación por desemprego, están os/as pensionistas, tanto de pensións contributivas como non contributivas, como receptoras dalgunha prestación pública.

Pensión contributivas e importe medio.

	Número			Importe medio		
	2008	2014	2015	2008	2014	2015
<b>Incapacidade permanente</b>	9.266	9.800	9.853	657,72	795,1	802,38
<b>Xubilación</b>	70.225	69.446	69.042	579,86	700,34	707,69
<b>Viuvez</b>	26.328	26.437	26.283	387,84	464,68	468,67
<b>Orfandade</b>	2.396	2.832	2.831	314,67	357,83	361,59
<b>Favor familiares</b>	1.102	1.168	1.181	390,98	449,88	449,60
<b>Total clases</b>	109.317	109.683	109.191	532,5	640,49	646,93

Fonte: IGE

A finais de 2015, había na provincia de Ourense 109.191 persoas cobrando algunha prestación contributiva; a maioría de xubilación, concretamente o 63%.

Con respecto a 2008, descendeu o número de pensionistas na provincia, probabelmente debido ao avellentamento da poboación, xa que foi nas pensións de xubilación onde se produciu.

O importe medio das pensións aumentou ata acadar os 646,93 euros. Este incremento é producido polo efecto substitución, é dicir, os/as pensionistas que saen do sistema (por morte) tiñan unhas pensións moi baixas, e os/as que entran teñen pensións maiores, polo que a media medra.

A pesar desta evolución, non se debe esquecer que Ourense ten a pensión media máis baixa de todo Galicia, e Galicia a máis baixa do estado. A pensión media en Galicia no último ano foi de 748,08 euros, 102 euros máis alta que en Ourense, de media.

Pero o máis impactante é a evolución das persoas perceptoras das pensións non contributivas.

No cadro seguinte aparecen os/as perceptores destas, non só en Ourense, senón tamén na media de Galiza.

Pensionistas de prestacións non contributivas.

	Galiza		Ourense	
	2008	2014	2008	2014
<b>Pensións non contributivas da S S</b>	49.421	42.732	7.113	6.093
<b>LISMI</b>	2.074	750	363	125
<b>FAS</b>	55	12	20	2
<b>RISGA</b>	4.350	9.175	658	1.445
<b>AES</b>	2.172	2.814	349	635

Fonte: IGE

Os/As pensionistas das non contributivas da seguridade social (as que perciben os traballadores e traballadoras unha vez acadada a idade de xubilación e non teñen dereito a unha contributiva) descendieron neste período dado que aumentaron as contributivas. O grave é a evolución das restantes non contributivas, especialmente da RISGA.

As persoas perceptoras da RISGA (Renda de Inclusión Social de Galiza) medraron un 119,6% neste período. De media, en Galiza, o incremento foi do 110,9%, o que pon de manifesto o incremento das persoas con necesidades extremas na provincia, superior á media de Galiza.

Tamén os/as perceptores/as da AES (Axuda de Emerxencia Social) medraron un 81,9%. Na media galega o medre foi do 29,6%.

O forte medre destas dúas axudas evidencian o importante incremento de persoas en risco de exclusión.

Segundo os datos da taxa de risco de pobreza ou exclusión social (Estratexia Europea 2020), e para o ano 2014, na provincia de Ourense o 22,9% da poboación está nesta situación.

Así mesmo, cómpre salientar que existen 10.300 fogares con persoas activas e nos que todas están no paro.

**Na provincia de Ourense estímense 10.300 fogares con persoas activas e nos que todas están no paro.**

## **Tecido produtivo**

O descenso do número de traballadores/as estivo acompañado dunha forte redución do tecido produtivo da provincia. O número de empresas con actividade nesta descendeu un 4,8%, o que equivale a 1.092 empresas menos.

Empresas con actividade na provincia de Ourense segundo número de asalariados/as.

	2008	2014	Variación	% total	
	Ourense			2008	2014
<b>Todos</b>	24.320	23.228	-1.092	100	100
<b>sen asalariados/as</b>	15.039	14.905	-134	61,8	64,2
<b>de 1 a 2 asalariados/as</b>	5.315	5.130	-185	21,9	22,1
<b>de 3 a 5 asalariados/as</b>	2.163	1.830	-333	8,9	7,9
<b>de 6 a 9 asalariados/as</b>	827	664	-163	3,4	2,9
<b>de 10 a 19 asalariados/as</b>	560	405	-155	2,3	1,7
<b>de 20 a 49 asalariados/as</b>	303	214	-89	1,2	0,9
<b>de 50 a 99 asalariados/as</b>	75	48	-27	0,3	0,2
<b>de 100 a 249 asalariados/as</b>	27	21	-6	0,1	0,1
<b>de 250 ou máis asalariados/as</b>	11	11	0	0,0	0,0

*IGE. Explotación do directorio de empresas e unidades locais*

O directorio de empresas non ten en conta as empresas do sector primario nin as administración públicas.

Ourense acolleu no ano 2014 só 11,6% das empresas rexistradas en todo Galiza. Son poucas e pequenas, co engadido de que neste período último se agravou a atomización do tecido produtivo, xa que con respecto ao total gañaron peso as empresas sen persoal asalariado ou que contan cun máximo de dúas persoas asalariadas.

Así, o 64,2% de todas as empresas da provincia non teñen asalariados/as no ano 2014. No ano 2008 esta porcentaxe era do 61,8%. Se engadimos as que teñen unha única persoa asalariada, alcázanse o 86,3% de todas as empresas.

A distribución por ramas de actividade tamén reflicte unha forte concentración.

Empresas segundo actividade.

	2008	2014	Variación	% total	
	Todos			2008	2014
	Ourense				
<b>Total</b>	24.320	23.228	-1.092	100,0	100,0
<b>INDUSTRIAS EXTRACTIVAS</b>	98	80	-18	0,4	0,3
<b>INDUSTRIA MANUFACTUREIRA</b>	2.175	1.974	-201	8,9	8,5
<b>FORNECEMENTO DE ENERXÍA ELÉCTRICA, GAS...</b>	100	69	-31	0,4	0,3
<b>FORNECEMENTO DE AUGA, SANEAMENTO...</b>	25	27	2	0,1	0,1
<b>CONSTRUCCIÓN</b>	5.260	4.293	-967	21,6	18,5

<b>COMERCIO POR XUNTO; REPARACIÓN DE VEHÍCULOS</b>	6.409	6.097	-312	26,4	26,2
<b>TRANSPORTE E ALMACENAMENTO</b>	1.392	1.197	-195	5,7	5,2
<b>HOSTALARÍA</b>	2.792	2.712	-80	11,5	11,7
<b>INFORMACIÓN E COMUNICACIÓNS</b>	137	180	43	0,6	0,8
<b>ACT. FINANCEIRAS E DE SEGUROS</b>	415	513	98	1,7	2,2
<b>ACTIVIDADES INMOBILIARIAS</b>	265	531	266	1,1	2,3
<b>ACTIVIDADES PROFESIONAIS, CIENTÍFICAS E TÉCNICAS</b>	2.073	2.043	-30	8,5	8,8
<b>ACTIVIDADES ADMINISTRATIVAS</b>	652	535	-117	2,7	2,3
<b>EDUCACIÓN</b>	403	557	154	1,7	2,4
<b>ACTIVIDADES SANITARIAS E DE SERVIZOS SOCIAIS</b>	680	814	134	2,8	3,5
<b>ACTIVIDADES ARTÍSTICAS, RECREATIVAS E DE LECER</b>	357	372	15	1,5	1,6
<b>OUTROS SERVIZOS</b>	1.087	1.234	147	4,5	5,3

*IGE. Explotación do directorio de empresas e unidades locais*

O 26,2% das empresas da provincia están dedicadas a actividades relacionadas co comercio ou con reparación de vehículos; temos polo tanto unha forte atomización nestas dúas actividades.

Se ás anteriores engadimos construción máis hostalaría, a porcentaxe é do 56% das empresas da provincia.

Durante este período, e dentro das actividades máis destacadas, foi a construción a máis afectada pola crise; destruíronse 967 empresas, o que equivale ao 18,3% destas.

Tamén cómpre salientar o importante peche de empresas manufactureiras na provincia, concretamente un 9,2%, equivalente a 201 empresas.

En resumo, a crise non só expulsou da provincia unha importante cantidade de persoas novas, o que agravou o problema demográfico xa existente en Ourense, senón que se mudaron as condicións de traballo dunha parte importe das persoas ocupadas: aumentaron os/as traballadores/as con xornadas parciais, a duración dos contratos cada vez é menor, ata converterse os de menos dunha semana nos máis numerosos..., cos conseguíntes efectos adversos sobre os ingresos salariais da clase traballadora. Máis do 19,2% das persoas asalariadas non acadaron a metade do SMI no ano 2014, o que significa menos de 1.954 euros brutos ao ano.

Isto, co engadido de que non só hai máis persoas paradas, senón que estas levan moito tempo nesta situación, o que as deixa fóra de cobrar a prestación

contributiva, e como moito poden acceder a un subsidio que malamente lles permite sobrevivir.

Así mesmo, aumentou fortemente o número de persoas en risco de exclusión social, medido tanto a través dos perceptores da RISGA, como dos da Axuda de Emerxencia.

O tecido produtivo tamén se viu seriamente afectado; menos empresas e máis pequenas é a consecuencia máis evidente desta etapa.

Natividad López Gromaz

(Gabinete Técnico confederal da CIG)