

# Orzamentos xerais do estado 2018

Desde que a política monetaria está a cargo do Banco Central Europeo, os orzamentos son a principal ferramenta de política económica coa que conta o goberno; neles non só se determinan as súas políticas, senón os fondos dispoñibles para levalas a cabo, e a procedencia deses fondos.

Tanto a procedencia dos ingresos, como o destino do gasto marca unha forma de facer política. A maioría dos ingresos proceden da recadación tributaria, concretamente o 60% segundo o previsto nestes orzamentos para 2018; pero non é o mesmo que esta proceda, maioritariamente, de impostos directos que indirectos; nin é o mesmo que teñen un maior peso as rendas do traballo cas do capital.

No que atinxe os gastos, destinar máis ou menos gastos a política social, inflúe directamente na vida das persoas, e se este se fai dunha forma equitativa, a reducir as desigualdades sociais.

Os gastos de capital, sobre todo o investimento público, é a principal ferramenta do goberno para paliar as diferenzas entre as distintas comunidades; é así un longo etc. de accións que evidencia a importancia das contas públicas.

Tamén a cantidade de diñeiro público que se espalle pola economía pode ser determinante, máxime nun momento de incerteza económica onde a iniciativa privada non remata de despegar, e a aporte de fondos públicos pode ser concluinte na recuperación económica e de emprego; polo tanto tan importante é canto se gasta, como se gasta e como se ingresa.

Para este ano en curso, o montante global dos orzamentos acada os 451.118,99 millóns de euros, un 1,8% máis que no ano 2017; esta cantidade prevese acadar nun escenario de ralentización da actividade económica. Ó PIB estímase un crecemento do 2,7% neste ano, cando no ano 2017 rematou cun incremento do 3,1%, 4 décimas menos. A esta ralentización vai contribuír tanto a demanda interna como a externa; o consumo, tanto publico como privado vai minorar o crecemento, o mesmo que a Formación Bruta de Capital que pasa dun 5,5 a un 4,5% de crecemento. A demanda externa tamén se ralentiza, tanto as exportación como as importación increméntanse menos que no ano 2017.

Neste escenario, o emprego vese prexudicado, se o ano 2017 rematou, no estado español, cun medre da ocupación do 2,8%; no ano 2018 estímase que o medre sexa do 2,5%.

O que si parece que vai medrar máis que no ano 2017 é a inflación, xa que se espera que remate o ano cun medre dos prezos do 1,5%, 5 décimas máis que no ano 2017.

As políticas aplicadas nos últimos anos, fundamentalmente en temas laborais, levaron, entre outras consecuencias, a un deterioro do mercado de traballo, a un forte incremento da precariedade laboral, que se manifesta nunha redución dos salarios medios dos traballadores e traballadoras; esta redución trae como resultado unha ralentización do consumo, que loxicamente frea o medre do PIB; xa que o consumo é o compoñente de maior peso na composición do PIB.

Os efectos son claramente visibles neste cadro macroeconómico, onde como vimos, se produce unha “freada” en tódolos compoñentes do PIB.

Ante isto, o goberno central presenta unhas contas continuístas, non se aprecia ningún cambio nas súas políticas, a nivel laboral, a política de fomento do emprego é a mesma: formación e bonificar a contratación, coas mesmas liñas que en anos anteriores.

Anúnciase un medre do gasto social, que cando analizamos pormenorizadamente as distintas partidas, o medre do gasto en pensións, (tanto en pensións propiamente ditas como en dotación do fondo de reserva), é o que se leva a maior parte do medre orzamentado de gasto social; non é polo tanto ningunha aposta nova, é atender as obrigacións que se teñen coas persoas que perciben pensión; que por certo, a maioría do medre que se lles vai aplicar é do 0,25%. O aumento desta partida débese maioritariamente ó aumento das persoas pensionistas e o efecto substitución das pensións.

A partida de desemprego redúcese; acceso á vivenda, redúcese; a de dependencia, se temos en conta que no ano 2017, unha parte quedou sen executar, estamos falando de cantidade similares ás deste ano...en resumo, non podemos falar dunha aposta polo social.

No caso das inversións de capital, e para Galicia, está sendo un auténtico retroceso, neste ano tan so van medrar os fondos un 1,3%, cando de media o incremento é do 17,8%; sen esquecer que durante 2017, os fondos destinados a Galicia, a través da inversión pública, reducíranse un 32%.

Tampouco o Fondo de Compensación Interterritorial compensa este desequilibrio, xa que a dotación para 2018 é un 4,1% inferior que no ano anterior.

Non son pois unhas contas que vaian a contribuír a mellorar a situación dos galegos e galegas, máis ben todo o contrario.

Debullando os datos do orzamentos, e comezando pola recadación total, como dixemos anteriormente provén nun 60%, de tributos; transferencias da UE e endebedamento compoñen, basicamente, o resto dos ingresos.

A necesidade de novo endebedamento para o ano 2018 está estimada en 150.218,11 millóns de euros, un 0,5% menos que no ano anterior; é, o segundo capítulo, despois dos impostos directos, que máis aporta ás arcas do estado.

Ingresos por capítulos. Datos en millóns de euros.

Capítulos	2017	2018	Variación 18/17	
			Absoluta	%
I. Impostos directos	202.722,58	210.024,87	7.302,29	3,6
II. Impostas indirectos	44.532,00	47.191,00	2.659,00	6,0
III. Taxas, prezos e outros ingresos	11.922,65	14.643,86	2.721,21	22,8
IV. Transferencias correntes	11.716,81	12.223,10	506,29	4,3
V. Ingresos patrimoniais	6.272,51	5.965,76	- 306,75	-4,9
<b>TOTAL OPERACIÓNS CORRENTES</b>	<b>277.166,55</b>	<b>290.048,59</b>	<b>12.882,04</b>	<b>4,6</b>
VI. Alleamento de investimentos reais	337,63	233,12	- 104,51	-31,0
VII Transferencias de capital	2.707,59	2.917,99	210,40	7,8
<b>T. INGRESOS NON FINANCEIROS</b>	<b>280.211,77</b>	<b>293.199,70</b>	<b>12.987,93</b>	<b>4,6</b>
VIII. Activos financeiros	11.879,09	7.703,51	- 4.175,58	-35,2
<b>TOTAL INGRESOS</b>	<b>292.090,86</b>	<b>300.903,21</b>	<b>8.812,35</b>	<b>3,0</b>
<b>Necesidade de endebedamento</b>	<b>151.042,47</b>	<b>150.218,11</b>	<b>- 824,36</b>	<b>-0,5</b>
			-	
<b>TOTAL INGRESOS</b>	<b>443.133,33</b>	<b>451.121,63</b>	<b>7.988,30</b>	<b>1,8</b>

Fonte: Proxecto de presupostos generales del estado 2018.

Sen ter en conta os ingresos financeiros ( fundamentalmente débeda pública), o 87,7% dos ingresos proceden de impostos e cotizacións sociais; no ano 2018 estímase que estes ingresos acaden os 141.497,87 millóns de euros, un 4,1% máis que no ano 2017.

Dentro dos impostos directos, o que máis aporta é o IRPF, con 85.056 millóns de euros, seguido do imposto sobre sociedades con 24.251 millóns.

No que atinxe ós impostos indirectos, o IVA é o de maior peso; para o ano 2018 estímase unha recadación de 24.258 millóns de €.

O resto dos impostos aportan unha recadación residual. Estes datos dannos unha aproximación o importante peso que as rendas do traballo teñen na recadación fiscal; ou o que é o mesmo a existencia dun sesgo fiscal moi favorable cara as rendas do capital.

O destino destes ingresos, por capítulos, é como segue:

Capítulo	2017	2018		Var 18/17
	Importe	Importe	% total	
I. Gastos de persoal	22.080,22	22.519,57	5,0	2,0
II. Gastos en bens correntes e de servizos	7.805,59	8.164,56	1,8	4,6
III. Gastos financeiros	32.266,24	31.602,25	7,0	-2,1
IV. Transferencias correntes	237.875,95	246.279,31	54,6	3,5
<b>TOTAL OPERACIÓNS CORRENTES</b>	300.028,00	308.565,69	68,4	2,8
V. Fondo de continxencia	2.367,92	2.396,68	0,5	1,2
VI. Investimentos reais	6.649,72	7.635,92	1,7	14,8
VII. Transferencias de capital	9.398,06	9.356,51	2,1	-0,4
<b>OPERACIÓNS DE CAPITAL</b>	16.047,78	16.992,43	3,8	5,9
<b>T. GASTOS NON FINANCEIROS</b>	318.443,70	327.954,80	72,7	3,0
VIII. Activos financeiros	36.667,48	41.748,13	9,3	13,9
IX. Pasivos financeiros	88.022,15	81.416,06	18,0	-7,5
<b>TOTAL GASTOS FINANCEIROS</b>	124.689,63	123.164,19	27,3	-1,2
<b>Total orzamento</b>	443.133,33	451.118,99	100,0	1,8

Fonte: Proxecto de presupuestos xerais do estado 2018.

O 18% o orzamento, destínase a amortizar débeda (81.416,06 millóns de euros), se a isto lle engadimos os 31.602,25 millóns (7% do orzamento), que se prevén destinar ó pago de intereses; o 25 % do total do orzamento xeral do estado para 2018, destínase a pago da débeda e os gastos derivados da mesma.

Centrándonos nos gastos non financeiros, o capítulo de gasto máis importante é o IV, transferencias correntes, nel anótanse tanto as que se transfíren a familias como o resto das administracións territoriais; neste capítulo, destaca pola súa importancia tanto cuantitativa como cualitativa, as transferencias a familias vía pensións.

O capítulo de gastos de persoal acada os 22.519,57 millóns de euros, o 5% do total; con respecto o ano 2017 medra un 2%, neste incremento está incluída a suba salarial do persoal funcionario, 1,6%.

Ás operacións de capital destínanse 16.992,43 millóns de euros, nelas están incluídas tanto a inversión directa do estado, capítulo VI, como as transferencias de capital (capítulo VII) que fai o estado a organismos públicos (exemplo ADIF) ou empresas privas para inverter en bens de capital.

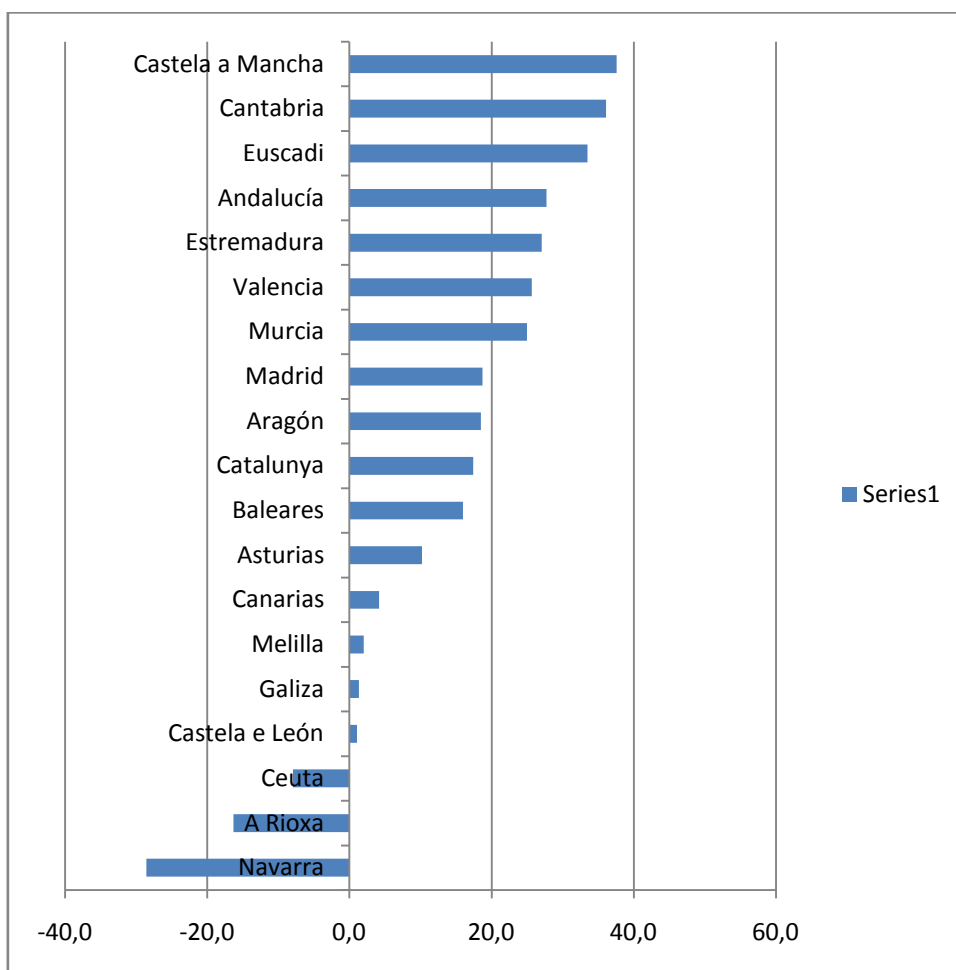
Máis que a contía global, neste caso interesa saber canto lle corresponde a Galicia por esta vía, para iso, achegamos a inversión pública distribuída por comunidades.

Inversión pública por comunidades. Millóns de euros.

	2017	2018	Variacion	
			Absoluta	Porcentual
Andalucía	1.156,76	1.477,45	320,69	27,7
Aragón	343,65	407,13	63,48	18,5
Asturias	211,25	232,82	21,57	10,2
Baleares	148,05	171,67	23,62	16,0
Canarias	270,28	281,54	11,26	4,2
Cantabria	199,93	272,09	72,16	36,1
Castela e León	991,49	1.002,14	10,65	1,1
Castela a Mancha	428,40	589,40	161,00	37,6
Catalunya	1.149,58	1.349,59	200,01	17,4
Extremadura	303,50	385,55	82,05	27,0
<b>Galiza</b>	<b>924,64</b>	<b>936,79</b>	12,15	1,3
Madrid	1.050,56	1.247,31	196,75	18,7
Murcia	272,58	340,62	68,04	25,0
Navarra	79,00	56,44	-22,56	-28,6
A Rioxa	75,51	63,20	-12,31	-16,3
Valencia	589,18	740,36	151,18	25,7
Euscadi	381,43	509,05	127,62	33,5
Melilla	37,12	37,86	0,74	2,0
Ceuta	29,52	27,17	-2,35	-8,0
<b>T. rexionalizábel</b>	<b>8.597,43</b>	<b>10.128,18</b>	<b>1530,75</b>	<b>17,8</b>
Non rexionalizábel	4.244,32	4.662,60	418,28	9,9
Estranxeiro	25,71	31,94	6,23	24,2
<b>TOTAL</b>	<b>12.867,46</b>	<b>14.822,72</b>	<b>1955,26</b>	<b>15,2</b>

Fonte: Proxecto de presupostos generales del estado 2018.

O gráfico é moi ilustrativo sobre a posición de Galicia no ranking de inversión do estado.



En conxunto, a chamada inversión rexionalizábel, a que está repartida entre as distintas comunidades, ( hai unha parte que ó afectar a máis dunha comunidade non se rexionaliza), está dotada con 10.128,18 millóns de euros, un 17,8% máis que no ano anterior;sen embargo a inversión pública prevista para Galicia tan so se estime que medre un 1,3%.Nin sequera acada os 1.000 millóns de euros

Como se aprecia no gráfico,Galicia é quinta comunidade cun medre menor. Isto tendencia agrávase se temos en conta que no ano 2017 os fondos destinados a inversión pública en Galiza reducíranse un 32,9%, fora a terceira comunidade onde máis descendera a inversión.

A inversión prevista para este ano é de 936,79 millóns de euros.

Navarra, a Ríoxa e Ceuta perden fondos con respecto a 2017; Castela e León con incremento do 1,1%, son as 4 comunidade con peor posición relativa, con respecto a 2017, que Galicia.

Tampouco a través do Fondo de Compensación Interterritorial, compensa a situación anterior.

Fondo de Compensación Interterritorial (FCI). Millóns de euros.

	<b>2017</b>	<b>2018</b>	<b>Variación</b>
<b>Galiza</b>	<b>44,34</b>	<b>42,51</b>	<b>-4,1</b>
Andalucía	160,34	160,92	0,4
Asturias	13,6	14,16	4,1
Cantabria	5,4	5,26	-2,6
Murcia	21,88	21,66	-1,0
Valencia	54,85	52,3	-4,6
Castela a Mancha	34,07	35,01	2,8
Canarias	46,73	50,14	7,3
Estremadura	25,05	25,09	0,2
Castela e León	19,35	18,77	-3,0
	425,61	425,82	0,0

Fonte: Proxecto de presupuestos generales del estado 2018.

O FCI é un fondo destinado a gastos de inversión , que por definición, van destinado a corrixir os desequilibrios económicos interterritoriais e facer efectivo o principio de solidariedade.

Como un dos criterios que máis peso outorgan ó Fondo é o de poboación, e como en Galicia a perda de poboación é unha constante nos últimos anos, cada ano percibe menos ingresos por esta vía. Para este ano tan so están previstos 42,51 millóns de euros, un 4,1% menos que no ano anterior; no ano 2017 xa perderamos un 1,5% deste fondo.É a segunda comunidade onde máis descendeu a cuantía desta partida no ano 2018.

Nos anos anteriores á crise a dotación deste fondos para Galicia, superaba os 200 millóns de euros.

A inversión pública non é a de esperar para Galicia, xa que existe un retraso importante en importantes obras, nomeadamente o AVE.

Tan importantes como os gastos en inversións, que permiten acurtar as diferenzas entres as distintas comunidades do estado, sonos gastos sociais, xa que estes permiten reducir as diferenzas entre os individuos ou os distintos colectivos que compoñen a sociedade.

Dentro dos gastos sociais, inclúense pensións, fomento do emprego, desemprego... tamén sanidade e educación, pero estes dous últimos, o estar

maioritariamente transferidos ás comunidades, teñen pouco peso no orzamento estatal.

No caso da sanidade a partida máis importante é a destinada ó mutualismo administrativo, é dicir, asistencia sanitaria do persoal da administración que non opta pola seguridade social, (MUFACE...), que absorbe máis do 50% desta partida en conxunto medra un 3,9% con respecto a 2017.

Dentro da partida de educación, o 60% (1.575 millóns) é o orzamento para becas. En conxunto a partida de educación medra un 3%.

Principais partidas en gastos sociais. Datos en millóns de euros.

	2017	2018	Variación	
			absoluta	relativa
<b>Pensións</b>	139.646,72	144.834,31	5.187,59	3,7
<b>Outras prestacións económicas</b>	13.511,90	14.388,37	876,47	6,5
<b>Servizos e promoción social</b>	2.408,13	2.512,09	103,96	4,3
<b>Fomento do emprego</b>	5.499,25	5.716,14	216,89	3,9
<b>Desemprego</b>	8.318,31	17.702,18	- 616,13	-3,4
<b>Acceso a vivenda</b>	474,54	473,39	- 1,15	-0,2
<b>Xestión e administración da seguridade social</b>	14.287,73	18.630,69	4.342,96	30,4
<b>(1) PROTECCIÓN E PROMOCIÓN SOCIAL</b>	<b>94.146,58</b>	<b>204.257,17</b>	<b>10.110,59</b>	<b>5,2</b>
<b>Sanidade</b>	4.093,48	4.251,5	158,02	3,9
<b>Educación</b>	.523,82	2.00,01	76,19	3,0
<b>Cultura</b>	802,69	837,65	34,96	4,4
<b>(29 PRODUCCIÓN DE BENS PÚBLICOS DE CARÁCTER PREFERENTE</b>	<b>7.419,99</b>	<b>7.689,16</b>	<b>269,17</b>	<b>3,6</b>
<b>GASTO SOCIAL (1)+(2)</b>	<b>201.566,57</b>	<b>211.946,33</b>	<b>10.379,76</b>	<b>5,1</b>

Fonte: Proxecto de presupostos generales del estado 2018.

Dentro dos programas de promoción e protección social, que aumenta un 5,2% con respecto a 2017, destaca a partida destinada a pensións, con 144.834,31 millóns; aquí inclúense tanto as contributivas como as non contributivas.

No que atinxe as pensións contributivas, a dotación estimada é de 127.100 millóns de euros, un 3,5% máis que en 2017. Neste importan inclúense tanto os



novos pensionistas, a variación da pensión media así como a revalorización das pensións que como norma xeral situase no 0,25%, coas seguinte excepcións:

- Un 3% para os perceptores de pensións mínimas.
- Os perceptores de pensións contributivas inferiores a 9.800 € anuais o medre será do 1,5%, e daquelas que non superen os 12.040€ un 1%.
- As pensións non contributivas medraran un 3%.
- As de viuvez para maiores de 65 anos, sen outros ingresos, un 2%.

Excepcións acadadas grazas a forte presión que exerceron os pensionistas , xa quede entrada o incremento era dun 0.25% para todos eles.

Noutras prestación económicas inclúense o conxunto de prestacións orientadas a compensar as rendas salariais deixadas de percibir ante a imposibilidade temporal de traballar, tanto por razóns que afectan directamente ó traballador, ( enfermidade, maternidade, paternidade...), como por razóns alleas a súa vontade , como quebra da empresa entre outras. En conxunto medra un 6,5% con respecto a 2017.

O 91% desta partida absórbea as baixas por IT.

O destinado a FOGASA tamén se inclúe nesta partida; para o ano 2018 estímase un gasto de 797,41 millóns, un 25% menos que nos orzamentos para 2017; pero segundo se describe nos presupostos deste ano, o gasto en 2017 por este concepto foi de 591 millóns aínda que estaban presupuestados máis de 1.000 millóns, polo que preto do 50% do previsto previamente, no se executou. Logo hai un ¡medre nesta partida.

Dentro da partida de servizos e promoción social, presupuestada en 2.512,09 millóns de euros ( un 4,3% máis que en 2017), o programa máis importante é o de atención a dependencia; para este ano 2018 estímase un gasto de 1.401 millóns de euros, un 3,4% máis que no ano anterior. Pero falamos sempre de proxecto de gasto, de feito no ano 2017, quedaron sen executar neste programa 44 millóns de euros, equivalente o incremento previsto nese ano; e dicir no ano 2017 non aumentaron os gastos destinados a dependencia.

Para o ano 2018, parten, para calcular os incrementos do orzamentos previsto o ano anterior, non do realmente executado.

A Fomento do emprego destínanse 5.716,14 millóns, un 3,9% mais que en 2017; a partida máis importante deste grupo é a destinada a inserción e incentivación da contratación con 3.327 millóns orzamentados, dos cales 1.936 millóns destínanse a bonificación da contratación de traballadores desempregados; 2.284 para formación, e 4 millóns para a economía social

Os fondos destinados a desemprego redúcense un 3,4% con respecto a 2017, 616 millóns de euros menos. A redución no número de perceptores/as, así como o cada vez maior peso das persoas cobrando subsidio en vez da prestación contributiva, explican esta caída.

Por segundo ano, a partida que máis medra é a de xestión e administración da Seguridade social, xa que nela se inclúen o “préstamos” do estado á SS para dotar o fondo de reserva; que neste ano vai acadar os 15.164 millóns de euros.

En resumo, son uns orzamentos totalmente continuistas, non son percibe ningún cambio que poida virar a grave situación de desamparo que se atopa unha parte importante da poboación: as pensión, maioritariamente, conxélanse; os gastos en protección por desemprego diminúen; o mesmo cos de acceso á vivenda; para fomento do emprego continúaase coas mesmas políticas que en anos precedentes, para dependencia practicamente destínanse os mesmos fondos que no ano anterior ( tendo en conta a parte que non se executou), cando medra cada ano , polo menos en Galicia, os persoas en lista de espera e coa dependencia recoñecida...

E xa os gastos de inversión pública en Galicia, retrotráennos a épocas do pasado.

Natividade López gromaz

Gabinete técnico Confederal